



Jaarverslag 2022

27 juni 2023

Bestuursverslag

Jaarrekening

Algemene toelichting	33
Geconsolideerde Balans per 31 december 2022 (na voorstel resultaatbestemming)	36
Geconsolideerde Staat van baten en lasten over 2022	37
Geconsolideerd Kasstroomoverzicht over 2022	38
Toelichting behorende tot de geconsolideerde balans per 31 december 2022	39
Overzicht verbonden partijen	42
Niet uit de balans blijvende verplichtingen	42
Toelichting op de geconsolideerde staat van baten en lasten over 2022	43
Wet Normering Topinkomens (WNT)	46

Overige gegevens

Gebeurtenissen na balansdatum	47
(Voorstel) bestemming van het resultaat	48
Gegevens rechtspersoon	49
Bijlagen	50
Controleverklaring	54



Bestuursverslag 2022

Casa Tweetalige Montessorischool

Inhoudsopgave

Voorwoord	5
1. Het schoolbestuur	7
1.1 PROFIEL	7
1.2 Organisatie	9
2. Verantwoording van het beleid	12
2.1 Onderwijs & Kwaliteit	12
2.2 Personeel & Professionalisering	17
2.3 Huisvesting & Facilitaire zaken	19
2.4 Financieel beleid	19
2.5 Continuïteitsparagraaf	21
3. Verantwoording van de financiën	23
3.1 Ontwikkelingen in meerjarig perspectief	23
3.2 Staat van baten en lasten en balans	24
3.3 Financiële positie	29
Verslag intern toezicht	31
Samenstelling intern toezicht	31
Hoe het toezicht is vormgegeven	31

Voorwoord

Velen van u zullen het denk ik wel herkennen: voordat je het weet is het jaar weer voorbij en beginnen we met nieuwe plannen voor het nieuwe jaar. En je vraagt je af wat er allemaal is gepasseerd in 2022. Het schrijven van een jaarverslag is een mooi moment om even stil te staan en rustig terug te kijken naar wat we met elkaar tot stand hebben gebracht. En dat is, ik zeg het met trots, behoorlijk veel. Daarover straks meer. Maar een jaarverslag is ook een moment om de blik te richten naar het heden: 2023. Ook daarover zal ik mijn gedachten met u delen.

Het jaar 2022 was vooral het jaar waarin we gelukkig onze deuren weer wagenwijd konden openzetten. De lockdownmaatregelen om besmettingen met Corona te voorkomen, werden ingetrokken. Iedereen, team, ouders, maar vooral onze kinderen, hebben er het allerbeste van gemaakt tijdens de gedwongen sluiting. Een compliment waard voor iedereen! Het jaar 2022 is voor Casa vooral het jaar van de herstelfase na Corona. En nu, nu kun je je bijna niet meer voorstellen hoe het was om geen kinderen, leven en reuring in Casa te zien, te horen en te beleven. Wat een geluk dat we weer van maandag tot en met vrijdag met elkaar leren, spelen en werken in en rond Casa!

Casa kon in dit verslagjaar rekenen op geld uit het Nationaal Programma Onderwijs (NPO). Dit programma is opgezet om achterstanden die door Corona zijn opgelopen aan te pakken. Hiermee konden we in de middenbouw extra guides inzetten. Doel was om op individueel niveau het automatiseren van rekenen en taal te versterken. De middenbouw is bij uitstek de fase om die automatisering aan te bieden. Hiermee hebben wij gekozen voor het kind. En daarmee konden achterstanden worden voorkomen of ingehaald. En het is een basis voor de verdere schoolloopbaan. Helaas stoppen de NPO gelden. Daarnaast wijzigt het bekostigingsmodel van het ministerie van Onderwijs. Het voert te ver om hier het bekostigingssysteem uit te leggen. Duidelijk is wel dat dit betekent dat we nieuwe keuzes moeten maken waaraan we het geld gaan besteden.

Een andere ontwikkeling die ik wil belichten, is het vergroten van de digitale vaardigheden in 2022. Een ontwikkeling waar we blij mee zijn. Niet alleen blij, we vinden het uiteraard belangrijk dat we deze vaardigheid als volledige leerlijn ontwikkelen. Voor het lopende schooljaar 2023 kijken we hoe we daar geld voor kunnen vinden.

Terug naar normaal gaf ons ook een extra stimulans om volop aan de slag te gaan. Zo hebben we de ontwikkeling van zelforganiserende teams weer met enthousiasme opgepakt. Een belangrijk onderwerp. We willen immers de kinderen de weg naar zelfstandigheid laten vinden en ervaren. Die weg bewandelen we ook met onze teams: doe wat je zegt en laat het goede voorbeeld zien. In het verslagjaar hebben we daar veel aandacht aan besteed. Wat is de rol van de volwassene binnen Casa? Hoe laat je zien waar Casa voor staat in je gedrag, je uitingen en je omgang met kinderen en collega's. Wees het voorbeeld!

In 2022 hadden we te maken met wisseling van teamleaders in de onderbouw. Altijd spannend in deze tijd waarin het lastig is om vacatures te vervullen. Zeker als je niet wil inboeten op je kwaliteit. Een uitdaging zoals dat heet. Maar de grootste uitdaging is om een wisseling van de wacht zo geruisloos mogelijk te laten verlopen voor de kinderen. Ik denk dat we daarin zijn geslaagd.

Tot slot. Als ik terugblik op 2022 dan zie ik dat we Casa sterker moeten profileren. Bijvoorbeeld om de gemeente en andere samenwerkende partijen duidelijker te maken waar we voor staan. Het is dan ook mijn goede voornemen om in 2023 Casa duidelijker -en misschien een beetje luider- aan de buitenwereld te tonen.

Ik kijk terug op een bewogen, soms spannend maar vooral een heel fijn 2022. Een jaar waarin onze kinderen, ouders, vrijwilligers en alle teams van school een Casa maken.

Het bestuur legt in dit bestuursverslag verantwoording af over de resultaten in het afgelopen jaar, 2022. In het eerste hoofdstuk wordt algemene informatie gegeven. Het tweede hoofdstuk blikt terug op het beleid in het afgelopen verslagjaar en de resultaten daarvan. Het derde hoofdstuk geeft informatie over het financieel beleid en de resultaten.

De jaarrekening 2022 van Stichting Casa School is opgesteld door het Administratiekantoor Concert te Zwolle. De jaarrekening van Stichting Casa Opvang is ook opgesteld door het Administratiekantoor Concert. Deze jaarrekeningen zijn geconsolideerd in onderliggend bestuursverslag.

Ik nodig iedere lezer uit bij vragen of opmerkingen te reageren of in het geval van verbeterpunten en ideeën de dialoog met mij aan te gaan.

Tessa Wessels
Directeur/Bestuurder Casa Tweekalige Montessorischool

1. Het schoolbestuur

1.1 PROFIEL

Missie

'Door het kind naar een betere wereld – Education for Life:'

Op Casa koesteren wij de innerlijke kracht van kinderen, zodat zij bij kunnen dragen aan een verantwoordelijke en duurzame samenleving.

Visie

Vanuit de waarden moed en verbinding bieden wij kinderen een tweede thuis; een 'Casa'. Een rijke, geordende, breed georiënteerde omgeving, waarin kinderen doelgericht en vrij kunnen bewegen en waarbij onze begeleiding aansluit bij de ontwikkelingsbehoefte van ieder kind.

Ambitie

- Het kind is een wereldburger en neemt verantwoordelijkheid voor zijn eigen handelen, wat bijdraagt aan wereldvrede.
- Het kind heeft een lerende houding.
- Het kind is zelfsturend in het leerproces.
- Het kind kan onafhankelijk keuzes maken, reflecteren, creatief denken en met verandering omgaan.
- Het kind beheerst de basisvaardigheden zodat ze goed functionerende burgers van de wereld zijn.
- Het kind is zich er bewust van dat hij onderdeel is van een groter geheel en dat hij hiervan afhankelijk is.

De zes pijlers van Casa

Casa Montessorischool is gestart in augustus 2011. Wij zijn een "algemeen bijzondere school". We hanteren zes pijlers die de basis van ons unieke concept vormen. Deze zijn hieronder samengevat:

1. AMI-Montessori-norm

Casa voert de AMI (Association Montessori International) –richtlijnen uit.

2. Tweektalig programma

Casa biedt de lessen in het Engels en Nederlands. Het is ons uitgangspunt dat in iedere groep tegelijkertijd één Nederlandstalige begeleider en één Engelstalige begeleider werkzaam is.

3. "All Day All Year"

Casa biedt kinderen, gedurende de hele dag, consistente onderwijskwaliteit. Er is geen onderscheid tussen de schoolse en naschoolse activiteiten zoals op traditionele scholen. Casa biedt ook het hele jaar door vakantieflexibiliteit voor gezinnen.

4. De natuur, wetenschap en technologie als leraar

Casa biedt dagelijks mogelijkheden voor nauwe interactie met de natuur, techniek en het milieu.

5. Continu leertraject

Het onderwijs start voor kinderen vanaf de leeftijd van 1 jaar en loopt door tot ze 12 jaar oud zijn en doorstromen naar de middelbare school.

6. Voeding en voedselbereiding

Kinderen zijn van jongs af aan dagelijks betrokken bij alle aspecten van voeding. Warme maaltijden en voedselbereiding zijn vast onderdeel van ons programma

Strategisch beleidsplan

Jaarlijks stelt Casa het ontwikkelplan op, aan het eind van het jaar worden de resultaten geëvalueerd. Onderstaand de belangrijkste speerpunten voor 2023 uit dit plan.

1. Team Talk : ontwikkelen van zelforganiserende teams

2. Iedereen werkt op de Casa manier: De rollen die medewerkers moeten vervullen zijn beschreven en op grond daarvan worden leertrajecten in teamverband met elkaar aangegaan zodat iedereen zich gesteund voelt op de Casa manier te werken.
3. Verbeteren rekenonderwijs: na de leerlijn rekenen te evalueren en te inventariseren wat er extra nodig is in de voorbereide omgeving, bij de begeleiders en de kinderen wordt er een verbeter slag doorgevoerd, met als resultaat een hogere uitstroom op het niveau 1S.
4. Ontwikkelen strategisch personeelplan: Er wordt een plan opgesteld waarmee ingespeeld wordt op de ontwikkelingen en uitdagingen op het gebied van in,-door en uitstroom. Het streven is om hiermee tot een optimale bezetting van medewerkers te komen.

Toegankelijkheid & toelating

Casa is een algemeen bijzondere school. Alle kinderen zijn in principe toelaatbaar. Aangezien Casa meer aanmeldingen dan plaatsen heeft werkt Casa met een wachtlijst. Kinderen starten op Casa bij de Toddlers vanaf 15 maanden of op driejarige leeftijd (via kinderopvang) in de onderbouw. Hierin zijn kinderen van kinderopvang (3 jaar) en kinderen van basisonderwijs (4 en 5 jaar) gemengd. Toelating tot Casa school gebeurt in principe door doorstroom van 3 jarigen op het moment dat de kinderen 4 jaar worden.

Voor zij-instromers hebben we de volgende toelatingseisen:

- Uit de aanmeldingsinformatie blijkt dat de medewerkers van Casa de zorg en begeleiding aan de leerling kunnen geven die de ouders nodig achten;
- De ouder(s) en/of de leerling de uitgangspunten en de werkwijzen van onze school onderschrijven;
- Er sprake is of kan zijn van het respecteren en in stand houden van rust en/of de veiligheid;
- Er sprake is van voldoende opnamecapaciteit;
- Er een uitschrijfbewijs en onderwijskundig rapport van de vorige school overhandigd kan worden (dit geldt alleen voor leerlingen die van een andere school of onderwijsinstelling komen).

Overgang van de ene bouw naar de volgende bouw

Rond de zesde verjaardag gaat het kind naar de middenbouw en rond de negende verjaardag naar de bovenbouw. Casa kent gedurende het schooljaar vier overgangsmomenten.

1.2 ORGANISATIE

Contactgegevens

Naam: Tessa Wessels
 Bestuursnummer: 42579-30KD
 Adres: Goudenregensingel 25a, Pijnacker
 Telefoonnummer: +31 15 2010376
 E-mail: info@casaschool.nl
 Website: www.casaschool.nl

Bestuur

Naam	Functie	Nevenfuncties betaald / onbetaald
Mw. M. Ruigrok	Voorzitter	Directeur bij Stichting Maatschappelijke Ondersteuning
Dhr. D. Langendoen	Secretaris	Programma directeur bij Rijksvastgoedbedrijf
Mw. M. Boerman	Penningmeester	Vastgoed Adviseur bij RNHB
Mw. T. Wessels	Uitvoerend bestuurslid	Geen

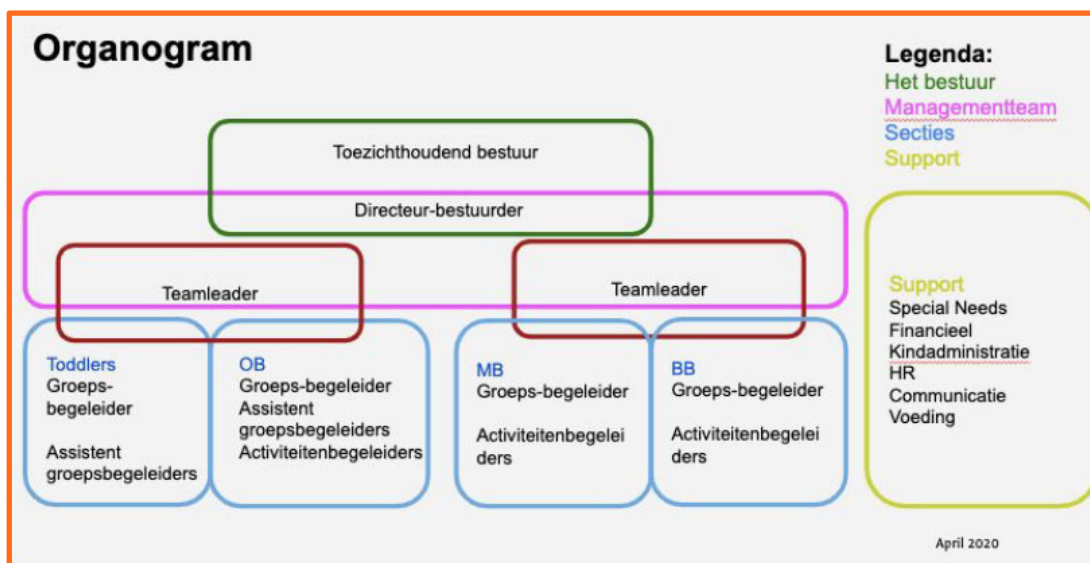
Scholen

Naam school	Website school
Casa Tweetalige Montessori School	www.casaschool.nl

- Verwijzing Casaschool op scholenopdekaart.nl

Organisatiestructuur

De directeur-bestuurder vormt samen met drie toezichthouders het bestuur (One-Tier model). Casa wordt bestuurd door een directeur/bestuurder die samen met teamleaders deel uitmaakt van het managementteam. Op Casa zijn er drie teamleaders; één voor het team Toddlers en onderbouw één voor de middenbouw en bovenbouw en één voor het keukenteam. De teamleader van de keuken maakt geen onderdeel uit van het managementteam. De ondersteunende diensten (support) worden aangestuurd door de directeur-bestuurder.



De (gemeenschappelijke) medezeggenschap

Casa kent een IKC raad, hierin zijn 4 ouders en 4 medewerkers van zowel school als opvang vertegenwoordigd, voor de kinderen vanaf 3 jaar. De oudergeleding wordt uit en door de ouders gekozen en de personeelsgeleding uit en door de personeelsleden verbonden aan Casa.

De leden van de IKC raad geven gevraagd en ongevraagd advies. Ze beoordelen en geven instemming aan allerhande beleidszaken zoals het ontwikkelplan, het schoolplan, de schoolgids, de ouderbijdrage, enz. De zittingstermijn van de leden van de IKC raad is drie jaar. Na deze periode kan een aftredend lid zich herkiesbaar stellen. Bij het aflopen van de zittingstermijn van de leden dienen er verkiezingen te worden uitgeschreven, indien zich meerdere nieuwe kandidaten hebben gemeld.

Over het jaar 2022 is er geen jaarverslag geschreven door de IKC raad. Notulen van de vergaderingen zijn opvraagbaar bij de IKC raad.

Horizontale dialoog en verbonden partijen

Organisatie of groep	Beknopte omschrijving van de (horizontale) dialoog of samenwerking en de ontwikkelingen hierin
Gemeente Pijnacker-Nootdorp	Structureel overleg tussen schoolbesturen en gemeente
Samenwerkingsverband PPO Delflanden	Structureel overleg schoolbesturen met elkaar over de verdeling en inzet van de gelden voor passend onderwijs.
Middelbare scholen	Warme overdracht groep 8 leerlingen
JGZ Pijnacker-Nootdorp	Overleg schoolarts en uitwisseling informatie m.b.t. de gezondheidszorg.

Meer informatie over PPO Delflanden op samenwerkingsverbandenopdekaart.nl

Klachtenbehandeling

Casa hanteert een reglement interne klachtenprocedure, daarnaast is Casa aangesloten bij de landelijke klachten commissie en de geschillen commissie kinderopvang. Veel vragen en problemen worden direct met de directie gecommuniceerd en besproken. Ook worden er zaken via de IKC raad bespreekbaar gemaakt en vinden zo in een breder overlegverband een oplossing.

In 2022 zijn er geen klachten ingediend via de interne klachtenprocedure. Zowel bij de landelijke klachtencommissie als de geschillencommissie kinderopvang zijn er geen klachten ingediend.

- [Verwijzing Klachtenprocedure Casa](#)

Juridische structuur

Casa bestaat uit twee verschillende rechtspersonen: Stichting Casa Opvang en Stichting Casa School. Deze twee rechtspersonen zijn organisatorisch en economisch met elkaar verbonden. De rechtspersonen staan onder toezicht van één bestuur en worden geleid door één uitvoerend bestuur. Hierdoor is er sprake van een groepsrelatie (RJ217.202). Hiermee heeft Casa een consolidatieplicht en leggen we daarom ook een geconsolideerde jaarrekening voor.

Casa opereert als fiscale eenheid, dit is ook bevestigd door de belastingdienst.

De twee stichtingen zijn opgericht in 2011 en zijn ingeschreven bij de Kamer van Koophandel te Den Haag onder dossiernummer 52401650.

BRIN-nummer stichting Casa School: 42579-30KD

KvK nummer stichting Casa School: 52401650

Kvk nummer stichting Casa opvang: 53076257

Governance

Er zijn geen ontwikkelingen op het gebied van governance in 2022 die op Casa van toepassing zijn.

Functiescheiding

Het bevoegd gezag draagt zorg voor een scheiding tussen de functies van bestuur en intern toezicht. De functies van bestuur en intern toezicht zijn ondergebracht in één orgaan van het bevoegd gezag, waarbij scheiding van bestuur en toezicht wordt gerealiseerd doordat binnen dat ene orgaan bepaalde functionarissen met de uitoefening van het bestuur worden belast en anderen met de uitoefening van intern toezicht, volgens het "One Tier" model. Daarbij komt de functie van bestuur bij de uitvoerende leden van het bestuur te berusten ('het schoolbestuur' als bedoeld in deze code) en de functie van intern toezicht bij de toezieende leden van het bestuur ('het intern toezichtsorgaan' als bedoeld in deze code).

Code Goed Bestuur

Het algemeen bestuur van de Stichting Casa School en van de Stichting Casa Opvang, gevestigd te Pijnacker, onderschrijven de Code 'Goed onderwijsbestuur' in het basisonderwijs (PO-raad), met inachtneming van de statuten van de stichting zoals bij akte 23 maart 2011.

Het algemeen bestuur is zich bewust van zijn verantwoordelijkheid, maatschappelijke positie en voorbeeldfunctie en zal uit dien hoofde geen handelingen verrichten of nalaten die de reputatie van de stichtingen schaden. Het algemeen bestuur bevordert, dan wel doet bevorderen dat medewerkers van de stichtingen zich eveneens volgens deze norm gedragen.

Het algemeen bestuur heeft met inachtneming van het advies van de medezeggenschapsraad de Code Goed Bestuur vastgesteld als geldend voor Stichting Casa School en Stichting Casa Opvang en past deze code toe.

Bestaande regelingen binnen de school dienen in lijn te zijn met de inhoud van deze code.

Het bestuur van Casa past het code van goed bestuur volledig toe, ze wijkt daar alleen vanaf bij het noemen van de vergoedingen aan het toezichthoudend bestuur. Om privacy redenen worden deze niet vermeld.

2. Verantwoording van het beleid

In dit hoofdstuk wordt het gevoerde beleid verantwoordt op de volgende beleidsterreinen: Onderwijs & kwaliteit, Personeel & professionalisering, Huisvesting & facilitaire zaken, en Financieel beleid. De doelen die in het ontwikkelplan gesteld zijn staan centraal. De laatste paragraaf van dit hoofdstuk gaat in op het beleid rond risico's en risicobeheersing.

2.1 ONDERWIJS & KWALITEIT

Onderwijskwaliteit en kwaliteitszorg

Onderwijskwaliteit is voor ons invulling geven aan onze missie en visie en het waarmaken van onze ambities. Doen wat we zeggen en zeggen wat we doen. We hebben vastgelegd waaraan medewerkers moeten voldoen om de ambities van Casa te bewerkstelligen. Ook voor kinderen is vastgelegd wanneer ze wat moeten kunnen. Belangrijk hierbij is het reflecteren op ons handelen. Kinderen doen dat in mentorgesprekken en maken reflectieverslagen. Met personeel zijn er ook reflectiegesprekken.

Mentoren houden zicht op het feit dat alle mentorgesprekken plaatsvinden en stellen de voortgang en extra ondersteuningsbehoeften van de kinderen vast. Teamleiders houden op hun beurt weer zicht op het werk van de begeleiders (mentoren). Ook de special needs coördinator loopt twee keer per jaar alle kinderen langs op extra ondersteuningsbehoeften in kaart te brengen en eventuele acties uit te zetten. Daarnaast houdt de directrice klassen evaluaties, waarbij let op in hoeverre kinderen zich bewust zijn van hun eigen leerproces. Ook let ze op hoe begeleiders hun verschillende rollen die ze hebben invullen (d.w.z. mentor, coach, instructeur en inspirator)

Voortgang wordt gemeten met observaties door de begeleiders, beoordelen door kinderen gemaakte bewijsstukken en toets resultaten.

Sinds oktober 2021 is een samenwerking aangegaan met een onderwijskundig adviseur. Gezamenlijk is gewerkt aan het opstellen van een kwaliteitskalender volgens het Onderzoekskader 2017 van de Inspectie van Onderwijs. Tevens is gewerkt aan het beschrijven van een systematisch en cyclisch proces van kwaliteitsbewaking en onderwijsverbetering. Het jaarlijks langslopen van de kwaliteitsgebieden uit de kwaliteitskalender en monitoring van de gestelde ambities en verbeterpunten zal gaan volgens het volgende model:



Middels het jaarverslag en de evaluatie van het ontwikkelplan verantwoordt het bestuur zich over de onderwijskwaliteit en de verbeteringen daarop in een verslagjaar.

Doelen en resultaten

In het ontwikkelplan 2022 zijn doelen vastgelegd voor de verbetering van de onderwijskwaliteit. Eind 2022 zijn deze doelen geëvalueerd. Aan de volgende doelen is gewerkt.

1. **Alle groepsbegeleiders handelen volgens de Casa methode** **Proces loopt nog**
In 2022 is er aandacht besteed aan het beschrijven van de routines vanuit de AML normen die aanwezig zijn in de groep en het implementeren van deze routines. Uitgangspunt is dat kinderen zoveel mogelijk zelfstandig kunnen doen binnen kaders en hierbij zo min mogelijk afhankelijk zijn van volwassenen. De methode positive discipline wordt hierbij ook nog steeds geïmplementeerd. De begeleiders leren steeds beter 'mistaken goals' te identificeren om gedrag te analyseren en hiernaar te handelen. De begeleiders spreken zoveel mogelijk dezelfde taal zoals beschreven in het boek Positive Discipline in the Montessori Classroom (Nelson & DeLorenzo, 2020).

In 2023 wordt er ingezoomd op de rol van instructeur en mentor.

2. **Inzet NPO gelden** **Doel is gehaald**

Kinderen zijn langere periode thuis gebleven als gevolg van Corona. Casa heeft gedurende de thuiswerk periode een uitgebreid programma online aangeboden en alle mentoren hadden regelmatig individueel contact met kinderen. Kinderen hebben zich wisselend ontwikkeld. Middels een schoolscaan is deze ontwikkeling in kaart gebracht en daarmee ook de behoeftes. In de onderbouw bleek dat het sociaal welbevinden aandacht nodig had. Hiervoor is een klassen assistent ingezet. In de midden- en bovenbouw zijn ook klassen assistenten ingezet om leerachterstanden weg te werken, met name op het gebied van automatiseren en het ontwikkelen van de executieve functies.

3. **Integratie van de digitale wereld in het curriculum van Casa** **Proces loopt nog**
In 2022 is gestart met het opzetten van een programma voor digitale vaardigheden. Hierbij gaat het om integreren van de digitalisering, ondersteunend in het onderwijs, en voorbereidend op de maatschappij van nu, in onze vorm van Montessori onderwijs. Er zijn pilots opgezet op de volgende gebieden:
 - Digitale basisvaardigheden (computerkunde)
 - Digitaal ontwikkelen en creëren
 - Digitaal burgerschap & mediawijsheid
 - Automatisering

De digilessen zijn met veel enthousiasme bezocht door de leerlingen, echter nog niet alle leerlingen maken gebruik van het aanbod. Integratie in de klassen is nog een uitdaging. Om 2023 zal ook meer aandacht besteedt worden aan opleiden van de begeleiders in digi vaardigheden, zodat ze dit ook makkelijker in de klas kunnen ondersteunen.

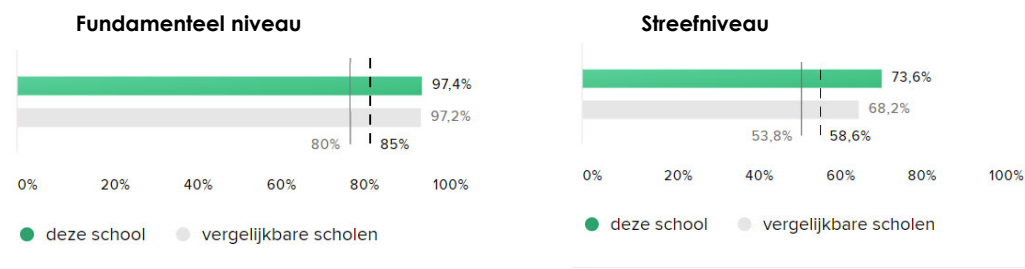
Toekomstige ontwikkelingen

In het ontwikkelplan voor het jaar 2023 zijn de volgende doelen vastgelegd voor de verbetering van de onderwijs kwaliteit:

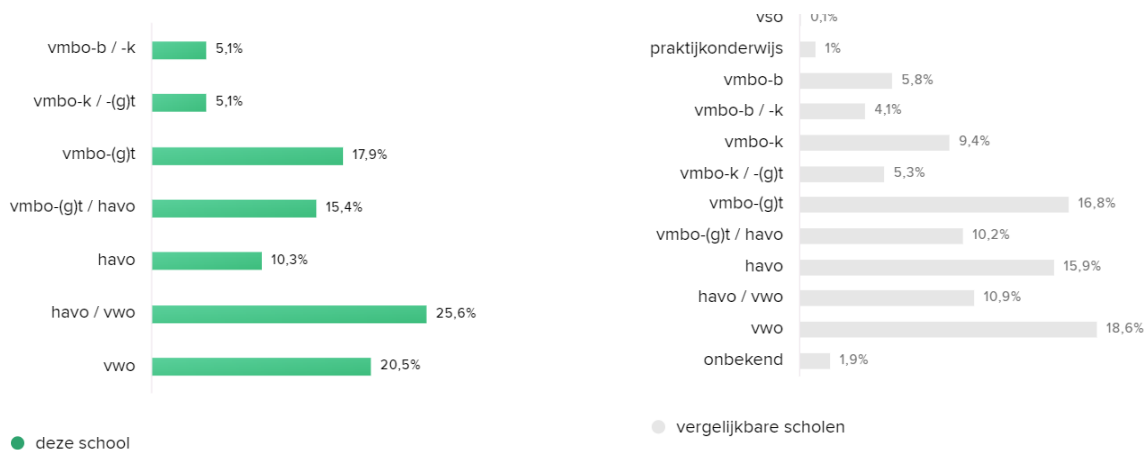
1. Alle groepsleiders handelen volgens de Casa Methode:
 - a. Ontwikkeling en training van de support guides
 - b. Ontwikkelen van de rol van coach in de Childrens' House
 - c. Ontwikkelen van de rol van 'Mentor' voor de Lower en de Upper Elementary
2. Verbeteren rekenonderwijs op Casa.
3. Integratie van de digitale wereld in het curriculum van Casa.

Onderwijsresultaten

Onderstaand een weergaven van welk percentage op Casa het fundamentele niveau haalt en welk percentage het streefniveau in schooljaar 2021-2022. Hierbij is het fundamentele niveau het percentage leerlingen dat met de eindtoets het basisniveau voor taal en rekenen behaalt. Het streefniveau is het percentage leerlingen dat met de eindtoets het hogere niveau voor taal en rekenen behaalt. Het streven is dat zoveel mogelijk kinderen het streefniveau aan het eind van de basisschool halen.



In het schooljaar 2021-2022 kregen de leerlingen het volgende schooladvies:



De schooladvies zijn tot stand gekomen naar aanleiding van observaties, signaleringen, reflecties en evaluaties van de begeleiders, ouders en kinderen. Begeleiders houden dagelijks het zeer uitgebreide kind volgsysteem MRX bij. Hierin staat het hele curriculum uitgeschreven; alle doelen en lessen zijn hierin vastgelegd. Daarnaast wordt van ieder kind hierin bijgehouden welke lessen het kind aangeboden heeft gekregen en welke vaardigheden het kind oefent, verbeterd of beheerst. Daarnaast hebben alle kinderen in de bovenbouw een portfolio. Er worden ook toetsen afgenomen op Casa, dit zijn IEP toetsen en de IEP eindtoets.

● **Verwijzing: voor meer informatie over resultaten zie [scholenopdekaart.nl](https://www.scholenopdekaart.nl)**

Onderwijs aan nieuwkomers

Casa geeft ook onderwijs aan asielzoekers, vluchtelingen en kinderen van expats of gezinnen die vanuit het buitenland naar Nederland emigreren. Voor deze kinderen is er extra ondersteuning in de vorm van een NT2 programma uitgevoerd door een remedial teacher. Verder kunnen de kinderen snel meekomen in het onderwijs vanwege het tweetalige karakter van onze school.

Internationalisering

De pijlers internationale Montessori en Tweetaligheid zorgen ervoor dat Casa al een zeer internationaal georiënteerde school is. Niet alleen de Engelstalige begeleiders komen uit het buitenland, maar ook komen veel kinderen uit gezinnen met van internationale samenstelling/achtergrond.

De directie neemt deel aan een forum voor schoolleiders in Europa met als doel om kennis te delen.

Daarnaast zijn er regelmatig buitenlandse scholen op bezoek van over de hele wereld.

Casa maakt gebruik van haar internationale karakter - 30% van de ouders zijn afkomstig uit andere landen en wij bieden tweetalige onderwijs aan. Deze karakter zal in de toekomst verder verstevigen omdat wij jaarlijkse nationale feesten van verschillende landen onderdeel maken van ons programma.

Onderzoek

Casa is met een handvol andere ondernemingen pionier in het neerzetten en ontwikkelen van een integraal kindcentrum. De reeds eerder beschreven verbetertrajecten zijn onderdeel van de ontwikkeling van het integrale kindcentrum.

Ook de verbetertrajecten m.b.t. gepersonaliseerd onderwijs zijn ontwikkelingen die aansluiten bij de door de overheid beoogde richting in het onderwijs.

Daarnaast neemt zij deel aan door de overheid geïnitieerd pilots, de pilot Flexibele Onderwijstijden zijn en de pilot Tweetalig Primair Onderwijs.

Inspectie

Tijdens het verslagjaar is er geen inspectiebezoek geweest. Voor Casa geldt basistoezicht, wat inhoudt dat Casa voldoet aan de basiskwaliteit. In 2023 zal er een regulier bezoek plaatsvinden, we willen ons dan ook aanmelden voor het predicaat goed, wat een voorwaarde is voor ons uiteindelijke doel om een excellente school te worden.

- [Verwijzing het meeste recente inspectierapport is te vinden bij de Toezichtresultaten onderwijsinspectie](#)

In het schooljaar 2022/23 wordt de pilot Engels, waar Casa aan deelnam afgerond. Er wordt een positieve aanbeveling verwacht.

De wijze waarom Casa op grond van de Montessori principe's voorschoolse educatie inricht, heeft consequenties die geleid heeft tot het opleggen van dwangsommen. Deze dwangsommen zijn niet ingevorderd door de gemeente. Casa heeft aangegeven deze kwestie voor de rechter te beslechten.

Visitatie

In het verslagjaar 2022 vond er geen visitatie plaats.

Passend onderwijs

Casa is aangesloten bij het samenwerkingsverband PPO Delfland. Als bestuurder neemt Tessa Wessels zitting in het algemeen bestuur van dit samenwerkingsverband.

Casa heeft als doel dat ze alle typen kinderen in haar onderwijssysteem kan opvangen. Omdat Montessori onderwijs individueel, op de ontwikkelingsbehoeften van het kind, gericht onderwijs is. Zorgondersteuning ligt op Casa zo laag mogelijk in de organisatie.

Het bestuur heeft voor de volgende doelen middelen uit de lumpsum ingezet:

1. Meer inzicht krijgen in de ondersteuningsbehoefte, per kind, groep en bouw.
2. Opzetten en implementeren NT2 ondersteuningsprogramma
3. Opbouwen van een netwerk van ondersteuners.

Het bestuur heeft voor de volgende doelen middelen vanuit het samenwerkingsverband uitgegeven:

1. Verbeteren basisvaardigheden door het inzetten van klassen assistenten.
2. Verbeteren van de basisondersteuning op zorgniveau 1 en 2.
3. Opzetten en uitrollen van NT2 programma in groepsverband voor Oekraïense vluchtelingen.
4. Invullen 16 arrangementen en 9 prevo's.

Door de plannen ook daadwerkelijke te implementeren en te evalueren wordt er zoveel mogelijk aansluiting gevonden tussen het schoolondersteuningsprofiel en de praktijk. Het schoolondersteuningsprofiel is binnen de MR besproken en vastgesteld.

Casa heeft de methodiek waarop zij kinderen in de midden- en bovenbouw volgt verfijnd door de introductie van het zg. FOB methodiek: follow-up, ongoing en big work. Casa blijft haar onderwijskundige en onderwijsprogrammatische aanpak verfijnen door deze stelselmatig te evalueren en aan te passen.

Sociale veiligheid

Sociale veiligheid is een belangrijk onderdeel binnen de Montessori pedagogiek. Montessorionderwijs wordt ook wel vredesonderwijs genoemd, omdat deze vorm van onderwijs zo gebaseerd is op de betrokkenheid en het welbevinden van kinderen.

In de Onderbouw wordt veel aandacht besteed aan de omgangsnorm en 'Grace & Courtesy'- ofwel wellevendheidslessen door middel van rollenspel. Ook observeren de begeleiders de kinderen in de klas en sturen gedrag bij waar dit nodig is. In de Midden- en Bovenbouw wordt veel samengewerkt; dit is op deze leeftijd enorm belangrijk. Samenwerken vraagt van kinderen om hun eigen ideeën soms los te laten om flexibel te zijn en je aan te passen aan anderen. Kinderen leren al van jongs af aan binnen het Montessorionderwijs om rekening te houden met elkaar. De kinderen leren dat zij deel uitmaken van een groep en dat zij met elkaar empathisch en probleemoplossend kunnen werken. Door dagelijkse klassenvergaderingen worden kinderen in hun kracht gezet om zichzelf te zijn, elkaar te ondersteunen en conflicten op te lossen.

Het veiligheids- en gezondheidsbeleid is opgesteld in een samenwerking tussen het management team, de directie, de HR adviseur en de MR. Jaarlijks wordt dit veiligheids- en gezondheidsbeleid geëvalueerd. Jaarlijks wordt ook de schoolmonitor afgenomen door de teamleider bovenbouw en geëvalueerd in het management team. Het resultaat hiervan, samen met de rapportage van de vertrouwens persoon, dient weer als input voor aanpassingen op het veiligheidsbeleid.

Om de sociale veiligheid te vergroten wordt naast de Montessori pedagogiek ook Kanjertraining gegeven in de midden- en de bovenbouw, voor kinderen die meer ondersteuning hierin nodig hebben worden er ook Rots en Water trainingen gegeven. In alle bouwen wordt Positive Discipline toegepast als omgangsvorm met kinderen. Deze aanpak gaat uit van het beste van kinderen, werkt met hen samen en stelt hen in staat zelfdiscipline en probleemoplossende vaardigheden te ontwikkelen.

2.2 PERSONEEL & PROFESSIONALISERING

Doelen en resultaten

In het ontwikkelplan 2022 zijn doelen vastgelegd ten aanzien van het personeel en de professionalisering. Eind 2022 zijn deze doelen geëvalueerd. Aan de volgende doelen is gewerkt.

1. **Interventies ter werkdruk vermindering. Proces loopt nog**

Uit onderzoek blijkt dat werkdrukbeleving heel persoonlijk en divers is. Het is belangrijk dat begeleiders zicht krijgen op hun eigen behoeften, zodat ze ook weten wat hen kan helpen in het verlagen van de werkdrukbeleving. Ons doel was dat de begeleiders op Casa zich gesteund voelen en actief hulp kunnen krijgen bij en zelf meewerken aan interventies die werkdruk bij hen kan verminderen. Het blijkt dat de een stabiele teamleider essentieel is om de werkdruk onder controle te houden. In de onderbouw werden nieuwe begeleiders indien nodig ondersteund door een ervaren AMI coach. Casa breed zijn verschillende mensen naar een persoonlijke externe coach geweest. Nieuwe medewerkers op Casa krijgen een collega-buddy waar ze met alle vragen en zorgen naar toe kunnen. Zij volgen ook een Casa Journey waarin zij gefaseerd kennis opdoen over de Casa organisatie.

2. **Ontwikkelen zelfsturende teams. Proces loopt nog**

Casa heeft zich als doel gesteld om in 2022 de verschillende teams te ontwikkelen naar zelfsturende teams. Middels het model van Tuckman over zelfsturende teams is in 2021 vastgesteld dat de verschillende teams op Casa in verschillende ontwikkelfasen zitten. De rol die de team leader speelt, blijkt ook hierin essentieel te zijn. Teams in hun storming fase hebben goed gestructureerde begeleiding van een team leader nodig. Daar willen we op doorzetten in 2023.

De ritmiek van vergaderen is een tweede essentieel punt. Personeelsbezetting veroorzaakte dat er niet regelmatig vergaderd is in de onderbouw. De structuur is met ingang van het nieuwe schooljaar goed opgepakt in de onderbouw. De structuur leidt ertoe dat personeel zelf agendapunten inbrengen en de onderlinge communicatie is hierdoor meer doelgericht en positief. Taken en rollen zijn beter op elkaar afgestemd. De midden- en bovenbouw teams hebben een workshop feedback geven gevolgd. Dit heeft geleid tot een betere bewustwording bij het geven en ontvangen van feedback.

Toekomstige ontwikkelingen

In het ontwikkelplan 2023 zijn de volgende doelen vastgelegd ten aanzien van het personeel en de professionalisering:

1. Ontwikkelen zelforganiserende teams: In 2023 is de focus op feedback en communicatietechnieken, daarnaast wordt er aandacht besteed aan coachend leiderschap.
2. Ontwikkelen Strategisch personeelsplan.
3. Terugdringen ziekteverzuim.

Zaken in het afgelopen jaar met personele betekenis

Casa heeft nog steeds te maken met een hoog ziekteverzuim (10,21%, met een meldingsfrequentie van 2,59 en een gemiddelde verzuimduur van 11 dagen), waaronder een relatief hoog percentage langdurig zieken.

Uitkeringen na ontslag

Voor het verslagjaar 2022 zijn er geen kosten gemaakt voor uitkeringen na ontslag. Het gevoerde beleid inzake de beheersing van uitkeringen na ontslag is als volgt: Bij onvoldoende functioneren wordt er een dossier opgebouwd. De gesprekkencyclus wordt dan naast de functioneringsgesprekken uitgebreid met beoordelingsgesprekken. Daarnaast vindt er afstemming plaats met een jurist van VBS of met een jurist van Concent.

Regeling bijzondere bekostiging professionalisering en begeleiding starters en schoolleiders

Voor starters is een "on boarding" programma waar nieuwe medewerkers geïntroduceerd, waarbij ze begeleid worden door interne buddies en ook externe Montessori coaches. De middelen worden daar dan ook met name aan besteed. In 2022 geen er middelen besteed aan schoolleiders.

Strategisch personeelsbeleid

Het personeelsbeleid van Casa is afgestemd op de onderwijskundige visie van Casa op de volgende wijze:

- Professionele ontwikkeling begeleiders. Focus op AMI trainingen: Begeleiders die geen AMI training hebben krijgen een interne opleiding of worden extern opgeleid. Op deze manier hebben alle medewerkers dezelfde didactische aanpak, wat de kwaliteit van het onderwijs ten goede komt.

- Planmatig ontvangen van nieuwe medewerkers. Middels een buddy systeem en de ontwikkelde reis voor de nieuwe medewerker voelen medewerkers zich snel thuis op Casa en weten hun weg te vinden. Ook krijgen de nieuwe medewerkers een spoedcursus in het cultuurtraject.
- Duurzame inzetbaarheid en retentie: medewerkers krijgen hulp bij privé zaken en bij ziekte worden ze ook ondersteund. Ook wordt tijdens het selectietraject duidelijk aangegeven wat het inhoudt om op Casa te werken en of er een match is. Met name bij sollicitanten uit het buitenland wordt er aandacht besteed aan de impact van een eventuele verhuizing en de Nederlandse cultuur.

Beleidswijzigingen worden altijd ingediend bij de MR-PG die hier instemmingsrecht over heeft. Ook kan de MR gevraagd en ongevraagd advies geven op dit beleidsterrein. Daarnaast worden beleidswijzigingen behandeld binnen alle overlegstructuren die er binnen Casa bestaan.

Middels werknemerstevredenheidsonderzoeken, reflectiegesprekken en exit gesprekken wordt het personeelsbeleid gemonitord. Na een evaluatie hiervan worden er verdiepingsgesprekken gehouden met het personeel om gezamenlijk tot oplossingen te komen.

2.3 HUISVESTING & FACILITAIRE ZAKEN

Doelen en resultaten

Casa sinds 2016 gevestigd op twee locaties. Per augustus 2018 is hier een derde locatie bijgekomen voor de dagopvang van de peuters (Casa Toddlers). De gebouwen waar Casa in gevestigd is, zijn eigendom van de gemeente. Het zijn allen gebouwen waarvan het onderhoud verwaarloosd is. Per 2020 is er een traject gestart met het voornemen om geheel Casa samen met IKC de Schatkaart op te nemen in een nieuw te bouwen multifunctionele accommodatie (MFA) inclusief een gedeelde sportzaal. Deze MFA zal gebouwd worden aan de Groen van Prinsterenlaan 1, te Pijnacker. De ontwerp en aanbestedingsfase is reeds afgerond. Met het bouwrijp maken van het kavel is reeds begonnen. De planning is op dit moment dat het gebouw in 2024 in gebruik genomen kan worden.

Vanwege de aankomende nieuwbouw pleegt Casa het hoogst noodzakelijke onderhoud aan de huidige gebouwen. Het opstellen van een MOP en MIP met betrekking tot de huisvesting is dan ook achterwege gelaten.

Toekomstige ontwikkelingen

Met de huidige ontwikkelingen in de energieprijzen verwachten we dat de energie kosten de komende jaren flink op zullen lopen. Daarnaast zijn er middelen opzij gezet voor de inrichting van de nieuwbouw locatie, een projectgroep is opgesteld om de inkoop te regelen, hierbij is een externe partij aangetrokken om gunstige voorwaarden in inkooprijzen te realiseren.

Duurzaamheid & maatschappelijk verantwoord ondernemen

Voor Casa is de natuur heel belangrijk niet alleen als leeromgeving, maar ook als een element wat gekoesterd en behouden moet blijven. De kinderen krijgen op Casa biologisch eten, hierdoor zijn alle verpakkingen vanuit huis niet nodig. We eten ook van borden met echt bestek. Plastic gebruikt Casa zo min mogelijk. Bij het printen van oefenmateriaal voor de kinderen wordt er klein en zoveel mogelijk dubbelzijdig geprint. Casa scheidt afval en verzamelt kleding voor hergebruik. Het bestuursverslag wordt digitaal verspreid.

Het komende jaar gaan we samen met de kinderen kijken hoe we nog duurzamer om kunnen gaan met onze middelen. Hierbij valt te denken aan een no paper challenge.

De pijlers tweetaligheid, internationaal Montessorionderwijs, natuur en voedsel zijn al vanaf de oprichting verankerd in ons beleid. Het gaat in het onderwijs niet alleen om rekenen en taal, de vragen die voor ons belangrijk zijn: welke waarden zijn in het leven belangrijk, hoe kun je bewust leven, wat betekent jouw handelen voor de maatschappij, wat is de betekenis van de natuur en hoe ga je daarmee om, wat is de betekenis van voedsel, hoe ga je daarmee om?

Op Casa hebben we een structuur neergezet waarin kinderen bewust met deze thema's aan het werk zijn. Wij zijn trots op wat er op dit gebied aangeboden wordt aan de kinderen. Maar wij willen niet stilstaan en blijven op zoek hoe wij nog verder kunnen innoveren. Het gaat ons niet alleen om wat wij op Casa doen maar ook hoe wij anderen kunnen uitdagen om hun maatschappelijke verantwoording te nemen. Wij willen van anderen leren en een inspiratiebron zijn voor anderen. Daarom zijn wij sinds 2017 in gesprek met partners buiten Casa.

We doen dit onder andere door groepen mensen Casa te laten bezoeken en met hen in gesprek te gaan. Daarnaast bezoeken wij ook innovatieve scholen en andere innoverende instanties en gaan ook met deze in gesprek.

Wij zijn lid van de Europese Ashoka Changemaker Scholen. Deze organisatie heeft op zijn beurt weer een partnerschap met de Global Change Leaders die de visie van Educatieve Eco-systeem uitdragen. Door samen met andere innovatieve scholen actief deel te nemen aan bijeenkomsten van deze organisaties hopen wij zelf weer in staat te zijn de volgende stap te nemen.

Omdat wij er in geloven dat het belangrijk is dat kinderen onderdeel zijn van kindcentrum welke werkt vanuit een visie zoals wij die op Casa hebben vormgegeven willen wij dit niet alleen aan kinderen bieden in de leeftijd van 3 tot en met 12 jaar maar willen wij dit kinderen van 0 tot en met 18 jaar bieden.

2.4 FINANCIËEL BELEID

Doelen en resultaten

Het bestuur van beide Stichtingen is zelfstandig bevoegd tot het aangaan van financiële verplichtingen. Gestreefd wordt om de toegekende (rijks)middelen jaarlijks volledig in te zetten ten bate van de exploitatie van Stichting Casa School, rekening houdend met te plegen investeringen op lange termijn. Ook Stichting

Casa Opvang heeft geen winstoogmerk; verkregen inkomsten worden volledig aangewend voor de exploitatie en om te anticiperen op eventuele negatieve exploitatieresultaten in de toekomst en investeringen op lange termijn.

Het bestuur stelt zich ten doel om de beschikbare financiële middelen verantwoord in te zetten voor het onderwijs. Daartoe wordt jaarlijks de (meerjaren)begroting vastgesteld, gebaseerd op inventarisaties binnen de organisatie en gesprekken met teamleiders en hr adviseur.

Middels managementrapportages wordt periodiek verantwoording afgelegd aan het bestuur over de financiële stand van zaken waarbij zowel de exploitatie als de voortschrijdende balansgegevens in zowel absolute cijfers als kengetallen worden gepresenteerd. Een analyse van de huidige financiële situatie leert dat er sprake is van een, naar het oordeel van het bestuur, gezonde financiële basis voor de toekomst van de organisatie. In het verleden opgebouwde reserves zijn ondergebracht in algemene reserves en bestemmingsreserves.

Het financieel beleid van de organisatie wordt vormgegeven door een planning en control cyclus. Hiertoe zijn binnen de organisatie afspraken gemaakt over de procedures en verantwoordelijkheden die de realisatie van doelstellingen en de continuïteit van de organisatie moeten borgen. Casa beschikt over een passend vermogen. Hoofdbeleidsdoelstelling van dit vermogen is het afdekken van de risico's die de organisatie draagt. De eventuele opbrengsten van het vermogen gebruikt het bestuur als extra jaarlijkse baten die ten goede komen aan de exploitatie van de organisatie.

Opstellen meerjarenbegroting

De meerjarenbegroting wordt opgesteld door het administratie kantoor. Op basis van de prognose van aantallen kinderen wordt er over meerdere jaren ge-extrapoleert en geïndexeerd. Het is geen beleidsrijke meerjarenbegroting. D.w.z dat er geen koppeling is met het strategisch meerjarenplan of grote gebeurtenissen in de toekomst.

Toekomstige ontwikkelingen

De reserves van Casa komen uit boven de signaleringswaarde die gehanteerd wordt door de onderwijsinspectie, die aangeeft hoeveel publiek eigen vermogen een bestuur maximaal zou moeten aanhouden. Het eigen vermogen heeft meerdere functies. Naast de bufferfunctie om onverwachte tegenvallers op te kunnen vangen heeft het ook een financieringsfunctie. In de signaleringswaarde die het ministerie berekent is zowel rekening gehouden met een algemene risicobuffer van 5% als met de financieringsfunctie voor de financiering van materiële vaste activa. Hier wordt geen rekening gehouden met specifieke risico's van de instelling die de normale risico's overstijgen. Bij Casa is de boekwaarde van de materiële vaste activa vrij laag. Dit werkt voor een gering deel door in de signaleringswaarde voor het normatief eigen vermogen (die wordt daardoor hoger). Daarnaast is de voorziening vrij laag, waardoor het eigen vermogen onbedoeld hoger is; terwijl huisvesting voor de komende jaren een aanzienlijk beroep gaat doen op het eigen vermogen. Het bestedingsplan om het bovenmatige publieke eigen vermogen naar beneden te brengen behelst met name dan ook de nieuwbouwlocatie. Daarnaast houdt Casa ook rekening met toekomstige uitbreidingsplannen.

Investeringsbeleid

Jaarlijks wordt er een investeringsplan opgesteld per bouw welke wordt vastgesteld door het management team. De investeringsplannen vormen input vormt voor het budget. Verder wordt er geïnvesteerd naar behoefte er is er nog geen lange termijn investeringsplan.

Treasury

Het bestuur van de Stichting Casa School is zelfstandig bevoegd tot het aangaan van financiële verplichtingen. Gestreefd wordt om de toegekende (rijks)middelen jaarlijks volledig in te zetten ten bate van de exploitatie, rekening houdend met de te plegen investeringen op lange termijn.

De algemene doelstelling van het treasurybeleid voor de Stichting luidt:

1. Het zorgdragen voor de tijdige beschikbaarheid van de benodigde geldmiddelen tegen acceptabele condities (beschikbaarheid);
2. Het optimaliseren van het rendement van de overtollige liquide middelen binnen de kaders van het treasury statuut (rentemaximalisatie);
3. Het beheersen en bewaken van financiële risico's die aan de financiële posities en geldstromen zijn verbonden (risicominimalisatie). Er wordt thans voldaan aan de regeling beleggen en belenen.

Casa voert het treasury statuut uit. We hebben geen leningen lopen, derivaten of andere beleggingen. Tegoeden worden gestald op een spaarrekening bij de RABO bank. Deze tegoeden zijn conform voorgaande jaren. We hebben geen beleggingen anders dan spaarrekeningen, waarvan de tegoeden direct opeisbaar zijn.

Casa heeft een flink bedrag op spaar- en betaalrekeningen staan . Overzichten van deze gelden worden periodiek gerapporteerd aan het toezichthoudend bestuur.

We hebben leningen uitstaan bij personeel ten behoeve van het verhogen van onze onderwijskwaliteit. In deze leningen is geen wijziging geweest.

Nationaal Programma Onderwijs

Het management team heeft in 2021 een inventarisatie gemaakt van de voortgang van de kinderen gedurende de Corona periode. Hiermee is bepaald of en welke interventie nodig is om kinderen extra ondersteuning te bieden als gevolg van mogelijke hiaten die opgelopen zijn. Vervolgens is voor de volgende interventies gekozen:

1. Inzet support guide Lower Elementary; elke LE groep heeft een assistent voor 25 uur, welke met kleine groepjes kinderen werkt en individuele ondersteuning biedt op het gebied van sociale ontwikkeling en werkhouding.
2. Teamontwikkeling en -begeleiding. Het bedrijf Teamtalk zal alle teams trainen en begeleiden. Dit is een meerjaren traject.
3. Projectmatig werken graduates: de schoolverlaters krijgen in de periode feb. t/m juli 2022 extra ondersteuning bij het ontwikkelen van executieve functies en leren samenwerking, ter voorbereiding op het VO.
4. Dagelijkse extra activiteit onderbouw: elke ochtend hebben de kinderen van de Children's House toegang tot een extra activiteit.
5. Aanschaf digitale hardware.

Dit alles is vastgelegd in het plan NPO gelden welke is besproken en mee is ingestemd door de IKC-raad. Ongeveer 25% van de middelen is ingezet voor inhuur van personeel niet loondienst.

Met name de begeleiders in de Childrens' House en de Lower Elementary geven aan werkdruk vermindering te ervaren, door de inzet van extra personeel. Ze zijn daardoor in staat meer aandacht te besteden aan kinderen met extra ondersteuningsbehoefte.

Onderwijsachterstandenmiddelen

Casa krijgt geen middelen voor onderwijsachterstanden van basisscholen door het Rijk die verdeeld worden op basis van de zogenoemde CBS-indicator (deze is voor Casa 23,5).

2.5 CONTINUÏTEITSPARAGRAAF

De volgende onderdelen uit de continuïteitsparagraaf zijn opgenomen in de verantwoording op het financieel beleid:

- Prognose voor medewerkers en leerlingen in hoofdstuk 3.1
- Meerjarenbegroting in hoofdstuk 3.2

De rapportage van het toezichthoudend orgaan is opgenomen in het verslag intern toezicht.

Intern risicobeheersingssysteem

De stichting heeft een intern risico- en beheersingssysteem. De volgende interne beheersings-maatregelen zijn getroffen om de risico's af te dekken:

- ✓ Op het niveau van het administratiekantoor is functiescheiding aangebracht in het betalingsproces.
- ✓ Op het niveau van inningen van gelden is een beheerprocedure geïmplementeerd om het saldo van dubieuze debiteuren zo laag mogelijk te houden.
- ✓ Periodiek ontvangt het bestuur tussentijdse cijfers in vergelijking met het vorige jaar en de begroting.
- ✓ Met de penningmeester worden de rapportages doorgenomen en daar waar nodig bijgesteld.
- ✓ Daarnaast worden plannen opgeleverd, geïmplementeerd, geëvalueerd en bijgesteld volgens de PDCA (Plan Do Check Act) cyclus. Ook het toepassen van de cyclus zelf is aan evaluatie onderhevig.

Wegens het wegvallen van omzet bij Stichting Casa Opvang door de Coronacrisis, zijn we dit meer gestuurd op omzet door veel aandacht te besteden aan de kind planning. Er is gefocust op zijinstroom leerlingen een een betere bezetting bij de Toddlers.

Komend jaar kijken we ook naar een betere bezetting van de woensdagen en vrijdagen bij de Toddlers.

Belangrijkste risico's en onzekerheden

Strategie: Bij beleid en strategie gaat het om het ontbreken van meerjarig en integraal organisatie en personeelsbeleid als onderdeel van een meerjaren bestuursformatieplan en een beleidsrijke meerjarenbegroting. In de komende jaren zal hier aandacht aan besteed worden.

Operationeel: Het aantrekken van juist gekwalificeerd personeel blijft een uitdaging. Naast native Engels spreken zoeken we het liefst ook mensen met een gedegen Montessori opleiding/achtergrond. Deze zijn lastig te vinden. We onderkennen dit en kijken naar mogelijkheden om mensen intern op te leiden. We

merken ook het effect van de maatschappelijke tendens van het tekort aan leerkrachten. We richten ons nu ook op zij-instromers om vacatures in te vullen.

Financiële positie/Financiële verslaglegging: Zoals eerder vermeld wordt in 2022 het risicoprofiel van Casa in kaart gebracht. Casa heeft op dit moment meer dan genoeg weerstandsvermogen. Echter er is nog te weinig aansluiting tussen opgesteld/uitgevoerd beleid en financiële consequenties. Door intern overleg en het doorrekenen van te nemen besluiten kan het risico worden beperkt.

Wet en regelgeving: Als integraal kindcentrum waarbij onderwijstijden en opvangtijden door elkaar heenlopen passen we niet in het inspectiekader van de GGD. We lopen hier tegen de regels aan, die voor ons juist averechts werken. Het risico hiervan is, is dat we gehandhaafd worden door de gemeente en zo onnodig kosten moeten gaan maken om nog voort te kunnen bestaan. We onderkennen dit risico en zijn in gesprek met de gemeente voor een gedoogbeleid. Daarnaast bekijken en berekenen we de mogelijke consequenties mochten we ook hier tegen een muur aanlopen.

3. Verantwoording van de financiën

3.1 ONTWIKKELINGEN IN MEERJARIG PERSPECTIEF

Leerlingen

	Vorig jaar 2021	Verslagjaar 2022	2023	2024	2025
Aantal leerlingen	320	338	339	335	340

De leerling prognose voor de meerjarenbegroting is gebaseerd op de gemeentelijke prognoses, aangevuld met een eigen prognose o.b.v. uitstroom, gemiddelde instroom en marktaandeel.

Ons leerlingenaantal blijft in de toekomst stabiel. Indien er schommelingen zijn in kunnen wij deze aanvullen met leerlingen, daar wij een flinke wachtlijst hebben. De omvang van het gebouw laat geen grotere groei toe. Ook de geplande nieuwbouw is berekend op het aantal leerlingen wat we nu bereikt hebben.

FTE

Aantal FTE	Vorig jaar 2021	Verslagjaar 2022	2023	2024	2025
Bestuur / management	1,00	1,00	1,00	1,00	1,00
Onderwijzend personeel	26,65	25,82	25,52	25,28	25,23
Ondersteunend personeel	4,21	4,30	6,00	6,01	6,00
Totaal	31,86	31,12	31,52	31,29	31,23

De weergegeven inzet betreft gemiddelden per kalenderjaar, alleen voor de school.

Omdat de verwachting van het leerlingenaantal stabiel is, is de bezetting van het onderwijsgevend personeel ook stabiel voor de aankomende jaren. We zullen hierin wel personeels schommelingen hebben maar de verwachting is dat deze aangevuld kunnen worden binnen een redelijke termijn. Ten spijt van het feit dat er een leerkrachtentekort is, krijgt Casa het tot nu toe voor elkaar om de posities te vullen.

3.2 STAAT VAN BATEN EN LASTEN EN BALANS

Staat van baten en lasten

	2021	Begroting verslag- jaar 2022	Realisa- tie verslag- jaar 2022	2023	2024	2025	Vershil verslag- jaar t.o.v. begro- ting	Vershil verslag- jaar t.o.v. vorig jaar
BATEN								
Rijksbijdragen	2.179.187	2.207.665	2.415.060	2.377.904	2.238.310	2.256.192	207.395	235.873
Overige overheidsbijdragen en subsidies	4.502	1.695	1.695	1.695	1.695	1.695	0	-2.807
Overige baten	2.743.483	3.054.987	3.108.035	3.427.212	3.422.996	3.428.266	53.048	364.552
TOTAAL BATEN	4.927.172	5.264.347	5.524.790	5.806.811	5.663.001	5.686.153	260.443	597.618
LASTEN								
Personeelslasten	3.756.743	3.972.628	4.106.472	4.439.786	4.471.976	4.506.346	-133.844	-349.729
Afschrijvingen	40.919	41.373	41.777	37.640	33.995	31.915	-404	-858
Huisvestingslasten	225.350	249.006	281.332	287.150	287.150	287.150	-32.326	-55.985
Overige lasten	715.007	811.039	811.424	855.980	858.468	859.132	-385	-96.417
TOTAAL LASTEN	4.738.019	5.074.046	5.241.005	5.620.556	5.651.589	5.684.543	-166.960	-502.989
SALDO								
Saldo baten en lasten	189.153	190.302	283.785	186.255	11.411	1.610	93.483	94.632
Saldo financiële baten en lasten	-6.279	-2.000	-4.939	-5.200	-5.200	-5.200	-2.939	1.340
Belastingen	-5.202	4.650	-12.579	0	0	0	17.229	7.377
TOTAAL RESULTAAT	188.076	183.652	291.425	181.055	6.211	-3.590	107.773	103.349

Resultaat 2022

Resultaat 2022

Het resultaat over 2022 is € 291.426 positief, € 107.652 hoger dan begroot. Het publieke resultaat is € 151.624 positief, het private resultaat van de ouderbijdragen school is € 1.574 positief en het (private) resultaat van de kinderopvang € 138.228 positief. De baten zijn € 260.847 hoger en de lasten € 152.983 hoger dan begroot.

In 2022 zijn er twee CAO-verhogingen geweest voor het PO. De eerste betreft het dichten van de loonkloof met het voorgezet onderwijs, de tweede betreft een reguliere loonsverhoging van 4,75% en een eenmalige uitkering van € 500 per fte in juli. Daar tegenover is de bekostiging van OCW ruim hoger, ook hoger dan de toename van de loonkosten.

Vanwege verschil tussen de toerekening van de baten voor Nationaal Programma Onderwijs (NPO) en de besteding daarvan ontstaat in 2022 een positief/negatief resultaat van € 69.774. Dit resultaat is gemuteerd op de bestemmingsreserve voor NPO.

Baten

Rijksbijdragen OCW:

De werkelijke rijksbijdragen betreffen de definitieve personele bekostiging over de schooljaren 2021-2022 en 2022-2023 (aug-dec). Deze zijn vooral hoger vanwege het beschikbaar stellen van loonruimte voor het dichten van de loonkloof met het VO en de reguliere loonsverhoging. Verder door de referentiesystematiek (indexatie bekostiging o.b.v. ontwikkelingen in de marktsector) en bedragen voor CO2-melders en professionalisering van basisvaardigheden. Zie ook de toelichting op mijn.poraad.nl

Vanwege de vereenvoudiging van de bekostiging per kalenderjaar 2023 moet de vordering op OCW die normaal gesproken ontstaat vanwege het betaallitme van de bekostiging per 31-12-2022 afgeboekt worden. OCW heeft van aug-dec daarom lagere beschikkingen afgegeven van 34,55% i.p.v. 41,67% van het schooljaarbedrag. Deze afboeking van € 105.586 is in het resultaat verwerkt.

De werkdrukmiddelen maken deel uit van de subsidie voor personeels- en arbeidsmarktbeleid. Deze zijn verhoogd van € 258,67 per leerling (begroot) naar respectievelijk € 262,86 en € 268,52 per leerling voor schooljaar 2021-2022 en 2022-2023 (aug-dec).

De personele groeibekostiging bedraagt € 21.192. Deze was niet begroot.

Niet-geoomerkte baten:

De bijzondere bekostiging professionalisering en begeleiding starters en schoolleiders is verhoogd van € 94,20 per leerling (begroot) naar respectievelijk € 96,25 en € 98,84 per leerling voor schooljaar 2021-2022 en 2022-2023 (aug-dec). De bekostiging asielzoekers/nieuwkomers, totaal € 54.590 was niet begroot.

Per schooljaar 2021-2022 ontvangen scholen middelen voor het Nationaal Programma Onderwijs (NPO): € 701,16 per leerling voor schooljaar 2021-2022. Voor schooljaar 2022-2023 was deze begroot op € 500 per leerling. In totaal zijn de baten voor NPO € 1.458 lager dan begroot.

De subsidie voor 2-talig onderwijs was alleen begroot voor schooljaar 2021-2022, maar is voor het hele kalenderjaar ontvangen. Daardoor is deze € 4.167 hoger.

Doorbetaling rijksbijdrage SWV:

Hogere ondersteuningsmiddelen PPO Delflanden en arrangementen.

Overige overheidsbijdragen:

Dit betreft de vrijval van de afschrijvingen met betrekking tot investeringen 1e inrichting.

Overige baten:

De overige baten zijn als volgt te specificeren:

- Projectenbureau PGVN: subsidies Jong Leren Eten ad € 4.000
- Bijdragen verrijksweekend ad € 5.500

Onder de private baten zijn de ouderbijdragen van de school € 15.944 lager dan begroot en de omzet van de kinderopvang is € 59.917 hoger.

Lasten

Personele lasten:

Onder de personele lasten zijn de loonkosten € 44.337 hoger dan begroot. De personele inzet is gemiddeld 0,3 fte hoger geweest.

De loonkosten zijn begroot o.b.v. de oude CAO's. Op 22 april 2022 is voor het PO een onderhandelaarsakkoord bereikt waarmee de salarissen in lijn zijn gebracht met het voortgezet onderwijs. Dat behelst vooral aanpassing van de salarisschalen, terugkeer van de bindingstoelage, vervallen van de uitkering op de dag van de leraar en verhoging van de eindejaarsuitkering. Daarnaast ontvangen schoolleiders een arbeidsmarkttoelage. Deze aanpassing is in juni met terugwerkende kracht per 1 januari 2022 doorgevoerd.

Op 23 juni is een tweede onderhandelaarsakkoord bereikt met afspraken over een loonsverhoging van 4,75% per 1 juli, een eenmalige uitkering van € 500 per fte in juli, aanpassing ouderschapverlof en professionalisering van basisvaardigheden.

De dotaties aan de voorziening jubilea en levensfasebudget waren niet begroot.

Onder de overige personele lasten valt vooral de overschrijding van personeel niet in loondienst op.

Afschrijvingen:

Geen grote afwijkingen..

Huisvestingslasten

De huisvestingslasten laten in totaal een overschrijding zien van ruim € 32.000, vooral vanwege de hogere energielasten. Deze kosten betreffen vooral de nagekomen kosten voor energie van het Toddler pand, die nog niet doorberekend bleken te zijn. De kosten voor klein onderhoud en tuinonderhoud blijven binnen budget.

Overige instellingslasten

Onder de overige instellingslasten is een overschrijding op Administratie en accountant vanwege kosten voor managementondersteuning (zowel school als opvang). Deze kosten zijn voor ondersteuning bij de belastingdienst bij de kwestie van de 3-jarigen met de gemeente.

De private lasten vallen zowel bij de school als de opvang lager uit (bij de school in lijn met de lagere baten). Tenslotte nog een opvallende post onder de diverse organisatiekosten: € 15.000 dwangsom gemeente voor Toddlers.

Werkdrukmiddelen

In 2022 is € 80.536 ontvangen aan werkdruk middelen. In de administratie is € 39.379 aangemerkt aan besteding hiervan.

Meerjarenbegroting Staat van Baten en Lasten

Door de wijziging vanuit de Rijksoverheid krijgt Casa in de toekomst per saldo minder bekostiging. Ook stoppen de NPO Geleden voor de extra ondersteuning. Aangezien Casa zoals boven vermeld stuurt op het stabiel houden van het leerlingenaantal en de bezetting van het aantal leerkrachten zal zij in de toekomst moeten aansturen op bezuinigingen op andere vlakken. Vanuit het MT en de ondersteunende diensten zal met input van het personeel gekeken worden hoe deze bezuiniging gerealiseerd gaat worden. Hierin is de strekking vanuit de organisatie dat dit geen afbreuk gaat geven aan de kwaliteit van het onderwijs. Dit is een nog lopend proces en er zijn momenteel nog geen concrete maatregelen op tafel die financieel doorgevoerd kunnen worden in de meerjarenbegroting. De verschillende scenario's zullen met de tijd worden doorgerekend en afgewogen en besproken worden met de toezichthouders en de KCR.

Casa zal in 2024 zijn intrek nemen in een nieuwbouw. Er is een concept begroting opgesteld voor de zaken die aangeschaft moeten gaan worden. Er worden hierin verschillende partijen benaderd om dit proces te begeleiden en er wordt gezocht naar de juiste partijen die qua concept bij ons passen en prijstechnisch passen bij onze begroting. Dit is een ongoing proces. Inmiddels zijn de keukens reeds aanbesteed. Deze investeringen zullen effect hebben op de afschrijvingen die er de komende jaren gaan plaatsvinden. Doordat de hoogte van de afschrijvingen door substantiële investeringen zal stijgen zal het resultaat hier ook een neerwaartse beweging laten zien.

Balans in meerjarig perspectief

	Realisatie vorig jaar 2021	Realisatie verslagjaar 2022	Begroting 2023	Begroting 2024	Begroting 2025
ACTIVA					
VASTE ACITVA					
Immateriële vaste activa	0	0	0	0	0
Materiële vaste activa	347.641	326.689	289.049	255.054	223.139
Financiële vaste activa	0	0	0	0	0
Totaal vaste activa	347.641	326.689	289.049	255.054	223.139
VLOTTENDE ACTIVA					
Vorraden					
Vorderingen	159.634	107.112	107.112	107.112	107.112
Kortlopende effecten					
Liquide middelen	1.874.860	2.370.788	2.589.983	2.630.690	2.659.515
Totaal vlottende activa	2034.494	2.477.900	2.697.095	2.737.802	2.766.627
TOTAAL ACTIVA	2.382.135	2.804.589	2.986.144	2.992.856	2.989.766
PASSIVA					
EIGEN VERMOGEN					
Publiek vermogen	1.212.615	1.364.238	1.419.316	1.315.425	1.216.594
Privaat vermogen	349.459	489.261	615.239	725.341	820.582
Totaal eigen vermogen	1.562.074	1.853.499	2.034.554	2.040.766	2.037.176
VOORZIENINGEN	117.274	129.343	129.843	130.343	130.843
LANGLOPENDE SCHULDEN	0	0	0	0	0
KORTLOPENDE SCHULDEN	702.787	821.747	821.747	821.747	821.747
TOTAAL PASSIVA	2.382.135	2.804.589	2.986.144	2.992.856	2.989.766

ActivaMateriële vaste activa:

Zie jaarrekening pagina 36. De boekwaarde van de activa is gedaald met € 20.952 door lagere investeringen dan afschrijvingen op alle posten.

Vorderingen:

1.5.1 Debiteuren

Deze post bestaat per 31 december 2022 uit de volgende onderdelen:

- Vordering debiteuren bijdragen CASA School: € 3.137
- Vordering debiteuren bijdragen CASA Opvang: € 20.166
- Vordering debiteuren bijdragen CASA Toddlers: € 3.794
- Vordering De Octant inzake huur en lediging containers: € 389
- Credittfacturen crediteuren: € 7.523

1.5.2 Ministerie van OCW

Deze vordering bestaat per 31 december 2022 niet meer, omdat er vanaf 2023 niet meer bekostigd wordt op basis van schooljaar, maar op kalenderjaar.

1.5.7.1 Vorderingen Personeel

Het voornaamste deel van het saldo ultimo 31 december 2022 (ad € 6.690) betreft de vergoeding van het Vervangingsfonds inzake de stop-loss variant 2022. Verder staat hier het dubbel uitbetaalde voorschot van

Caparn ad € 700 (nog niet ontvangen) en het voorschot van een personeelslid van de Toddlers ad € 550 (verrekening in de maanden jan-mei 2023).

1.5.7.3 Vorderingen Organisatie

Het saldo van deze post bestaat uit een dubbel betaalde factuur van Ringelberg. Dit bedrag is in maart 2023 retour ontvangen.

1.5.7.9 Vorderingen Overig

De teruggave van de VPB 2021 is hier terug te vinden. Deze is in 2023 ontvangen van de belastingdienst.

Overlopende activa:

1.5.8.1 Vooruitbetaalde kosten Ten opzichte van 2021 is deze post aanzienlijk gestegen.

Opvallende facturen die in 2022 zijn vooruitbetaald voor 2023 zijn: Broedershoek (kamp 2023) totaal ad € 15.000 en AON verzekering (gedeelte 2023) totaal ad € 19.300.

Liquiditeit:

Het saldo van de liquide middelen is per 31-12-2022 gestegen met € 495.928 ten opzichte van 2021 (zie kasstroomoverzicht pagina 35 jaarrekening). Alle posten hebben een positief effect op de liquiditeit: resultaat, positieve mutatie voorzieningen, lagere investeringen dan afschrijvingen, afname vorderingen en toename schulden.

Rubricering code	Bankrekening	31-12-2021	31-12-2022
1.7.1	Contante kas	110	792
1.7.2	RABO 3079.55.095 SCHOOL	107.788	22.889
1.7.2	RABO 3079.32.613 OPVANG	37.154	37.024
1.7.2	RABO KAS 1185.71.370 SCHOOL	336.113	259.395
1.7.2	RABO KAS 1371.89.397 OPVANG	325.006	311.103
1.7.2	RABO KAS SP 1477.797.033 SCHOOL	818.850	1.490.171
1.7.2	RABO KAS SP 3632.773.688 OPVANG	250.002	249.634
1.7.2	RABO KAS 1185.71.370 Creditcard	-163	-220
1.7	Totaal liquide middelen	1.874.860	2.370.788

Passiva

Eigen vermogen:

Zie jaarrekening pagina 37. Het eigen vermogen is gemuteerd met de resultaten van 2022. De bestemmingsreserve NPO is toegenomen met € 69.774.

Voorzieningen:

Er zijn geen mutaties geweest op de voorziening gebouwonderhoud.

In 2022 is er geen onttrekking geweest aan de voorziening jubilea. Op basis van het personeelsbestand per 31-12-2022 is de benodigde voorziening opnieuw berekend, wat resulteert in een dotatie van € 6.409. De mutatie wordt ook beïnvloedt door de nieuwe CAO.

Voor de opvang is er een dotatie gedaan van € 5.660 aan de voorziening levensfasebudget.

Er is geen voorziening voor gespaarde duurzame inzetbaarheid. Er zijn geen afspraken vastgelegd met individuele medewerkers m.b.t. het sparen van duurzame inzetbaarheid.

Kortlopende schulden:

2.4.3 Crediteuren

Er is sprake van een aanzienlijke stijging ten opzichte van 2021. Dit wordt veroorzaakt door het tijdstip van het opstellen van de jaarrekening. Het proces is dit jaar later, waardoor er nog relatief veel geboekt is in 2022. Er ontstaat een verschuiving tussen de crediteuren en de overige kortlopende schulden.

Opvallende facturen in 2022 zijn: Van Himbergen ad € 5.400, SKOP totaal ad € 10.200, RT-Praktijk totaal ad € 10.500, Zorg & Welzijn pensioenpremies ad € 14.400, John Verheusen ad € 9.400 en Mian facilitair totaal ad € 5.700.

2.4.9.1 Schulden Personeel

In 2022 zijn er kosten opgenomen voor de facturen van Handson over november en december 2022 (totaal € 1.800). Hiervoor zijn nog geen facturen ontvangen. Verder bestaat de post in 2022 uit een factuur van scholing bij Hogeschool Leiden.

2.4.9.2 Schulden Huisvesting

In 2021 is de afrekening van Energie hier opgenomen. Dit jaar is deze nog verwerkt in het crediteurensaldo.

2.4.9.3 Schulden Organisatie

In deze post is een schuld aan de gemeente opgenomen van € 15.000 met betrekking tot een dwangsom 3-jarigen (Toddlers). Deze is op dit moment nog niet ontvangen en betaald.

2.4.9.8 Schulden Overig

Ten opzichte van 2021 kent deze post een daling van bijna € 45.000. Dit komt doordat er eind 2021 een terug te betalen bedrag aan ouderbijdragen is opgenomen i.v.m. minder besteed door Corona. Begin 2022 zijn deze bijdragen verrekend c.q. terugbetaald aan de ouders. In 2022 bestaat de post uit de afrekening van Concent ad € 4.800 en de afrekening van de accountant inzake de controle van de jaarrekening 2022 ad € 6.600.

2.4.9.9 Nog te besteden afdelingsactiviteiten

Eind 2022 is er een inzamelingsactie gehouden tijdens de kerstviering. Van dit bedrag is in januari 2023 € 324,95 overgemaakt aan het vergeten kind. Het restant staat nog op de balans als te besteden.

Overlopende passiva 2.4.10.2 Vooruit ontvangen gelden ouderbijdragen

Dit zijn de incasso's van de bijdragen gedaan in december voor de maand januari 2023.

2.4.10.3 Vooruit ontvangen gelden investeringssubsidies

Het besteedbare bedrag van de 1e inrichtingsgeldten bedraagt: € 8.635 (stand ontvangen gelden € 26.790 minus boekwaarde investeringen 1e inrichting: € 18.155).

2.4.10.4 Vooruit ontvangen subsidies OCW Dit betreft het vooruit ontvangen bedrag subsidie Tweektalig onderwijs voor de periode januari tot juli 2023.

Meerjarenbalans

Zoals bij de meerjarenbegroting van de Staat van Baten en Lasten staat vermeld gaan wij in 2024 betrekken in een nieuw gebouw. De investeringen van het nieuw aan te schaffen inventaris zullen effect hebben op onze liquide middelen.

Verder zal ook door het drukken van de winst door de afschrijvingen en de mindere bekostiging de reserves worden aangesproken en dalen. Hierdoor zal ook het bovenmatig eigen vermogen met de jaren ten dele worden afgebouwd. Daarin beogen we het doel van de Onderwijsinspectie om dit vermogen af te bouwen. Echter zijn we bewust dat het dalende resultaat geen structurele vormen aan kan nemen voor het toekomstbeeld en zijn we bezig om hierop te anticiperen binnen de organisatie dat dit geen slepend probleem wordt in de komende jaren.

3.3 FINANCIËLE POSITIE

Kengetallen¹²

Kengetal	Realisatie Vorig jaar 2021	Realisatie Verslagjaar 2022	Begroting 2023	Begroting 2024	Begroting 2025	Signaleringswaarde
Solvabiliteit (Eigen vermogen + voorzieningen) / Balanstotaal	0,70	0,71	0,72	0,73	0,73	Ondergrens: < 0,3
Weerstandvermogen Eigen vermogen / totale baten (incl. financiële baten)	32%	33,5%	35,0%	36,0%	35,8%	Ondergrens: < 0,05
Liquiditeit Vlottende activa / Kortlopende schulden	2,89	3,02	3,28	3,33	3,37	Ondergrens: 1.5 (bij totale baten onder €3 mln), 1.0 (bij totale baten tussen €3 mln en €12 mln), 0,75 (bij totale baten boven €12 mln)
Rentabiliteit Resultaat / totale baten (incl. financiële baten) * 100%	3,8%	5,3%	3,1%	0,1%	-0,1%	Afhankelijk van de financiële positie

* is optioneel

¹ <https://www.onderwijsinspectie.nl/onderwerpen/toezicht-op-financieel-beheer/risico-indicatoren-en-signaleringswaarden-financieel-continuïteitstoelicht>

² <https://www.onderwijsinspectie.nl/onderwerpen/toezicht-op-financieel-beheer/toezicht-op-publiek-eigen-vermogen/rekenhulp-signaleringswaarde>

Toelichting op de financiële positie

De financiële positie van Casa is gezond. Alle kengetallen zijn gestegen ten opzichte van 2021 en vallen binnen de signaleringswaarden van OCW.

Onder de solvabiliteit zijn zowel het eigen vermogen en de voorzieningen, maar ook het balanstotaal toegenomen, waardoor het kengetal vrijwel gelijk is gebleven.

De liquiditeit is gestegen door de toename van de liquide middelen. De vorderingen zijn afgenomen door de afboeking van OCW. De kortlopende schulden zijn ook toegenomen.

CASA zit ook ca. € 593.000 boven de signaleringswaarde voor bovenmatig publiek eigen vermogen van OCW en ca. € 580.000 boven de berekening van PO/VO. Per ultimo 2022 liggen beide berekeningen dicht bij elkaar, vanwege het vervallen van de vordering op OCW. Alleen de berekening van het benodigde vermogen voor de resterende materiële vaste activa is verschillend.

Eind 2022 vervalt de vordering op OCW vanwege de vereenvoudiging van de bekostiging met ingang van 2023. U bent hierover door DUO geïnformeerd. De afboeking van de vordering is al in de bovenstaande cijfers verwerkt.

Meerjaren ontwikkeling kengetallen

Door de investeringen in de nieuwbouw in 2024 zullen deze kengetallen door het muteren van het eigen vermogen en het dalende saldo van de liquiditeiten en het dalende resultaat in de komende jaren gaan dalen. Gezien de stand van deze kengetallen voorziet Casa hierin geen problemen.

Verslag intern toezicht

SAMENSTELLING INTERN TOEZICHT

Naam	Functie	Nevenfuncties betaald / onbetaald
Mw. M. Ruigrok	Voorzitter	Directeur bij Stichting Maatschappelijke Ondersteuning
Dhr. D. Langendoen	Secretaris	Programma directeur bij Rijksvastgoedbedrijf
Mw. M. Boerman	Penningmeester	Vastgoed Adviseur bij RNHB

Het bestuur van Casa past de code van goed bestuur volledig toe, ze wijkt daar alleen vanaf bij het noemen van de vergoedingen aan het toezichthoudend bestuur. Om privacy redenen worden deze niet vermeld.

Het toezichthoudend bestuur heeft van Rhee Accountants benoemd als externe accountant.

HOE HET TOEZICHT IS VORMGEGEVEN

Het toezichthoudend bestuur (TB) bestond bij de start van 2022 uit drie leden: Mieke Ruigrok (voorzitter), Daniël Langendoen (secretaris) en Marga Boerman (penningmeester). Het TB heeft de lopende zaken (toezicht op kwaliteitszorg, financieel beleid, personeelsbeleid en huisvesting) in bestuursvergaderingen met de uitvoerend directeur-bestuurder doorgenomen, bijgestuurd en waar nodig geaccordeerd.

De leden van het TB hadden in 2022 geen nevenfuncties, die besluitvormingsprocessen ongewenst zouden kunnen beïnvloeden. Dat de penningmeester ook ouder is van een kind op Casa heeft op geen enkele wijze invloed gehad op acties en besluiten van het TB.

De begroting over 2022 is in januari goedgekeurd, het jaarverslag is in juni goedgekeurd. Het strategisch meerjarenplan is in september goedgekeurd.

Het toezichthoudend bestuur casa richt zich met name op:

1. Waarborging van de (be)sturing van de kwaliteit op de school
2. Een deugdelijk financieel beheer.
3. Het formuleren en activeren van ambities gericht op de verdere ontwikkeling van de school en ziet erop toe dat dit bijdraagt aan de kernfuncties van het onderwijs

Casa is een relatief nieuwe school. In vele opzichten uniek. Casa is in een korte periode hard gegroeid. Gezien de enorme belangstelling voor Casa, is duidelijk dat beantwoord wordt aan de behoefte van deze tijd. De initiële aanvankelijke ontwikkeling was afhankelijk van de directeur. Zij was in vele opzichten "The driving force" voor de ontwikkeling en kwaliteit op Casa. Zij deed dit met een sterke visie en de nodige ervaring.

Met een snelgroeiende organisatie was en is het zaak om de kwaliteitszorg en processen te professionaliseren en vast te leggen. De afgelopen 5 jaar zijn daar grote sprongen in gemaakt - onder andere met de verandering in de organisatiestructuur. Vanuit een groter en diverser management wordt de sturing dus nu breder ingezet en zijn de verantwoordelijkheden beter verdeeld. Processen en afspraken zijn beschreven - dit is een ongoing zaak en onderwerp van voortdurende aanpassing en verfijning waar ook in 2022 weer stappen zijn gezet.

Het toezichthoudend bestuur treedt hierbij op als klankbord, sparringspartner en kritische toetssteen. Er wordt toezicht gehouden vanuit een kader, daar is de zg. kwaliteitskalender voor, die geheel 2022 beschikbaar

was. Hierin staan zaken benoemd ter bespreking zoals schoolplan, ontwikkelplan en managementrapportages met analyses. Dit maakt goed toezicht beter mogelijk.

Afgelopen jaar heeft de toezichthouder geen benoeming, ontslag en schorsing gehad. Het toezichthoudend bestuur heeft de beloning van de uitvoerde bestuurder aangepast bij de zwaarte van de combinatiefunctie directeur bestuurder kinderopvang en directeur-bestuurder school.

Het jaarlijkse reflectiegesprek en beoordelingsgesprek vond plaats in december 2022 met goed gevolg. De jaarlijkse evaluatie van de leden van toezicht heeft in 2022 niet plaatsgevonden. De wisseling van leden in het jaar van het toezicht heeft hierin ook wat verstoring gebracht om dit te realiseren. In 2023 zal dit punt opgepakt gaan worden en zal tevens de zelfevaluatie onder leiding van een externe voorzitter worden uitgevoerd.

Bij Casa wordt naar meer gekeken dan de toetsresultaten. Gekeken wordt naar de gehele entiteit van het kind. Leren gaat om meer dan alleen rekenen, taal en spelling. We leven nu eenmaal in een zeer veranderende wereld waar kinderen zeer diverse vaardigheden nodig hebben.

Dit vergt vernieuwend onderwijs waarin Casa zich ook in 2022 weer bewezen heeft. Niet alleen bieden wij een rijke leeromgeving, ook is de kinderopvang opgenomen in het concept.

Wat een indicatie is voor de kwaliteit van ons onderwijs, is hoe het gaat met de leerlingen op het voortgezet onderwijs. Casa doet er moeite voor om met hen contact te houden. In 2022 heeft Casa een bijeenkomst geregeld voor oud leerlingen en daar zijn 100 tal oud leerlingen op afgekomen. Door informele gesprekken is een goed beeld ontstaan van hoe het met ze gaat. Goed dus! Verder hebben wij ook een enquête uitgezet bij oud leerlingen. De algemene indruk is dat onze leerlingen sterke individuen zijn die zichzelf goed kunnen profileren.

De uitdaging voor Casa is om haar brede aanpak en kijk op het onderwijs te vertalen en tevens te voldoen aan de algemeen gestelde kaders die gelden voor alle scholen. Wat helpt om inzicht te krijgen in onderwijsuitkomsten zijn harde cijfers. Deze zijn in 2022 beschikbaar gekomen. Zo is er nu een dashboard waarin de cijfers worden weergegeven. Een mooie ontwikkeling die ook voor het TB van belang is. Dit dashboard is een weergave van de voortgang van het kind op grond van een brede kijk - geen momentopname. Het dashboard is relatief nieuw, wordt gevuld door de mentor, en casa leert dit nu goed te gebruiken waardoor maatwerk beter mogelijk is.

Casa heeft ook in 2022 landelijk genormeerde schoolvaardigheidstoetsen afgenomen om te bevestigen dat de observaties kloppen. Wanneer een aandachtspunt wordt geconstateerd zoals bijvoorbeeld hoofdrekenen dan zijn de kinderen in 2022 extra gecontroleerd op dit aspect.

Ook in 2022 is veel aandacht geweest voor pedagogisch-didactisch handelen door de begeleiders, terug te vinden in hun rol van mentor en coach. Dit heeft positieve resultaten gehad. Zo geeft Positive Discipline structuur om dagelijks aandacht te geven aan groepsprocessen en veiligheidsbeleving. Tevens hebben de begeleiders in de rol van mentor regelmatig individuele gesprekken met kinderen om stil te staan bij het welbevinden in de klas en over wat het kind nodig heeft om goed tot werken te kunnen komen. Al met al zijn in 2022 mooie stappen gezet waardoor resultaten gevolgd kunnen worden en het zorgniveau per kind gevolgd kan worden.

Casa stond in 2022 met een volledig en goed gesteld team voor de klas. Een team dat door reflectie, samen met het kind, tussen begeleiders onderling en met het team en de teamleider zich ontwikkeld. Er is een sfeer van van elkaar leren.

Het toezichthoudend bestuur leeft alle wettelijke voorschriften na en komt periodiek bij elkaar, indien noodzakelijk is dat vaker dan 6 keer per jaar.

Middels periodiek financiële verslaglegging heeft het toezichthoudend bestuur kunnen verifiëren en vast kunnen stellen dat alle middelen rechtmatig verworven zijn en rechtmatig en doelmatig besteed zijn.

Daan Langedoen, voorzitter

Algemene toelichting

Activiteiten

Stichting Casa School is het bevoegd gezag van 1 school; de activiteiten bestaan uit het verzorgen van primair onderwijs in de regio Pijnacker-Den Haag.

Stichting Casa Opvang is het bevoegd gezag van Kinderopvang en Peuterspeelzaalwerk; de activiteiten bestaan uit het realiseren, beheren en exploiteren van adequate kinderopvang en het bevorderen van integratie van kinderen met extra zorgvraag binnen de reguliere kinderopvang.

Continuïteit

De in de onderhavige jaarrekening gehanteerde grondslagen van waardering en resultaatbepaling zijn dan ook gebaseerd op de veronderstelling van continuïteit van de stichting.

Vestigingsadres, rechtsvorm en inschrijfnummer handelsregister

Stichting CASA staat geregistreerd onder de KvK-nummers 542401650 en 53076257 en is gevestigd op Goudenregensingel 25a, 2641 AV Pijnacker.

Verbonden partijen

Als verbonden partij worden alle rechtspersonen aangemerkt waarover overheersende zeggenschap, gezamenlijke zeggenschap of invloed van betekenis kan worden uitgeoefend. Ook rechtspersonen die overwegende zeggenschap kunnen uitoefenen worden aangemerkt als verbonden partij.

Transacties van betekenis met verbonden partijen worden toegelicht voor zover deze niet onder normale marktvoorwaarden zijn aangegaan. Hiervan wordt toegelicht de aard en de omvang van de transactie en andere informatie die nodig is voor het verschaffen van het inzicht.

GRONDSLAGEN

De jaarrekening is opgesteld in overeenstemming met de richtlijnen van de Regeling jaarverslaggeving onderwijs (Rjo), de verslaggevingsvoorschriften en bepalingen zoals weergegeven in Boek 2 titel 9 van het Burgerlijk Wetboek en de Richtlijnen voor de Jaarverslaggeving (RJ), waaronder Richtlijn 660 Onderwijsinstellingen.

De jaarrekening is opgemaakt in Euro's d.d.: 27 juni 2023

Oordelen en schattingen

Bij de toepassing van de grondslagen en regels voor het opstellen van de jaarrekening vormt de leiding van de stichting zich diverse oordelen en schattingen. De belangrijkste oordelen en schattingen, inclusief de bijbehorende veronderstellingen zijn toegelicht bij de posten waar deze van toepassing zijn.

Salderen

Een actief en een post van het vreemd vermogen worden gesaldeerd in de jaarrekening opgenomen uitsluitend indien en voor zover:

- een deugdelijk juridisch instrument beschikbaar is om het actief en de post van het vreemd vermogen gesaldeerd en simultaan af te wikkelen en
- het stellige voornemen bestaat om het saldo als zodanig of beide posten simultaan af te wikkelen.

Grondslagen voor waardering van activa en passiva

Voorzover niet anders is vermeld in deze toelichting worden de activa en passiva gewaardeerd tegen nominale waarde.

Materiële vaste activa

De materiële vaste activa in eigen gebruik worden gewaardeerd tegen de kostprijs (verkrijgingsprijs of vervaardigingsprijs) verminderd met de cumulatieve afschrijvingen en cumulatieve bijzondere waardeverminderingverliezen.

De activa waarvan de waarde meer dan € 500 bedraagt worden geactiveerd.

Alle jaarlijkse onderhoudskosten worden direct in de winst- en verliesrekening verwerkt.

De gebouwen en terreinen worden opgenomen indien sprake is van economisch eigendom. Hiervan is sprake in het geval van eigen investeringen of van doordecentralisatie van de huisvesting. Op terreinen wordt niet afgeschreven.

De afschrijving is lineair en gebaseerd op de verwachte gebruiksduur, rekening houdend met de restwaarde.

Indien de verwachting omtrent de afschrijvingsmethode, gebruiksduur en/of restwaarde in de loop van de tijd wijzigingen ondergaat, worden zij als een schattingswijziging verantwoord.

Buiten gebruik gestelde materiële vaste activa worden gewaardeerd tegen de kostprijs dan wel de lagere opbrengstwaarde. Indien de verwachte opbrengstwaarde belangrijk hoger is dan de boekwaarde en besloten is tot verkoop, wordt overgegaan tot een incidentele herwaardering die verwerkt wordt in een herwaarderingsreserve. Bij de realisatie van de waardestijging wordt de herwaardering als een afzonderlijke post in de winst-en-verliesrekening verwerkt.

Een materieel vast actief wordt niet langer in de balans opgenomen na vervreemding of wanneer geen toekomstige prestatie-eenheden van het gebruik of de vervreemding worden verwacht.

De volgende afschrijvingstermijnen worden gehanteerd:

Gebouwen en terreinen	2,5%-16,67%
Inventaris en apparatuur	5%-33,33%
Leermiddelen	10%-20%

Vorderingen

Vorderingen worden gewaardeerd tegen de nominale waarde, onder aftrek van een voorziening voor het risico van oninbaarheid van de vorderingen. Het Ministerie van OCW heeft de subsidie toegekend per schooljaar. Deze toekenningen worden voor 5/12 toegerekend aan het boekjaar.

Liquide middelen

De liquide middelen staan, voor zover niet anders vermeld, vrij ter beschikking.

Voorzieningen

Een voorziening wordt gevormd voor verplichtingen waarvan het waarschijnlijk is dat zij zullen moeten worden afgewikkeld en waarvan de omvang redelijkerwijs is te schatten. De omvang van de voorziening wordt bepaald door de beste schatting van de bedragen die noodzakelijk zijn om de desbetreffende verplichtingen en verliezen per balansdatum af te wikkelen. Voorzieningen worden gewaardeerd tegen nominale waarde, met uitzondering van de voorziening jubileumuitkeringen. De voorziening Jubileumuitkeringen bevat de verplichtingen van het bevoegd gezag jegens haar personeelsleden. Deze voorziening is ingericht op basis van geboortjaar, werktijdfactor, salarisschaal en jubileumjaren van het personeel. en is gewaardeerd tegen contante waarde met een rekenrente van 1%, waarbij rekening is gehouden met blijfkansen.

Overgangsregeling onderhoudsvoorziening

In afwijking van hoofdstuk 212 Materiële vaste activa, paragraaf 4, alinea 451, van de richtlijnen is het voor onderwijsinstellingen voor de boekjaren 2018 t/m 2021 toegestaan de jaarlijkse toevoegingen aan de voorziening groot onderhoud te bepalen op basis van het voorgenomen groot onderhoud gedurende de gehele planperiode van het groot onderhoud op het niveau van het onderwijspand gedeeld door het aantal jaren waaruit deze planperiode bestaat. Deze methode werd reeds in voorgaande jaren toegepast. Er is gewaarborgd dat de voorziening groot onderhoud gedurende de planperiode niet op een enig moment negatief wordt.

Pensioen

De stichting heeft ten behoeve van haar medewerkers een pensioenregeling afgesloten die kwalificeert als een toegezegde bijdrageregeling.

De stichting loopt geen risico met betrekking tot toekomstige actuariële verliezen en heeft enkel de verplichting de overeengekomen bijdragen aan het pensioenfonds te betalen. Deze bijdragen worden rechtstreeks in de winst- en verliesrekening verwerkt. De nog te betalen en terug te ontvangen bijdragen worden opgenomen onder de kortlopende schulden, respectievelijk vorderingen.

Kortlopende schulden

Schulden worden gewaardeerd tegen geamortiseerde kostprijs tenzij anders vermeld.

Financiële instrumenten

Algemeen

De in deze toelichting opgenomen gegevens verschaffen informatie die behulpzaam is bij het schatten van de omvang van risico's die verbonden zijn aan zowel de in de balans opgenomen als de niet in de balans opgenomen financiële instrumenten.

De primaire financiële instrumenten anders dan derivaten, dienen ter financiering van de operationele activiteiten van de stichting of vloeien direct uit deze activiteiten voort. Er is geen sprake van afgeleide financiële instrumenten (derivaten).

De belangrijkste risico's uit hoofde van de financiële instrumenten zijn het kredietrisico, het liquiditeitsrisico, het kasstroomrisico en het prijsrisico bestaande uit het rente- en marktrisico.

Het beleid van de stichting om deze risico's te beperken, luidt als volgt:

Renterisico

De stichting heeft geen langlopende vorderingen dan wel leningen. Derhalve is er in beperkte mate sprake van renterisico's.

Marktrisico

Het marktrisico voor de onderwijsinstelling is minimaal. Wel ziet zij zich geconfronteerd met van toepassing zijnde wet- en regelgeving. Dit risico wordt beheerst door specifieke aandacht voor deze regelgeving op te nemen in de reguliere bedrijfsuitoefening en periodiek constructief overleg met toezichthoudende instanties.

Kredietrisico

De overige vorderingen uit hoofde van handelsdebiteuren betreffen vorderingen op subsidieverstrekkers en vorderingen op overige debiteuren. Het kredietrisico in deze vorderingen is beperkt.

Liquiditeitsrisico

Het risico dat toekomstige kasstromen verbonden aan een monetair financieel instrument fluctueren in omvang is minimaal, aangezien er per ultimo boekjaar geen sprake is van langlopende vorderingen dan wel leningen. Het saldo van de liquide middelen is voldoende om aan de lopende verplichting te kunnen voldoen.

Liquide middelen, vorderingen en kortlopende schulden

Gezien de korte looptijd van deze instrumenten benadert de boekwaarde de waarde in het economisch verkeer.

Grondslag voor bepaling van het resultaat

De jaarrekening wordt opgesteld op basis van historische kosten.

Baten en lasten worden toegerekend aan de periode waarop ze betrekking hebben. Hierbij worden de bijdragen vanuit het Ministerie van OCW toegerekend naar rato van het aantal maanden waarop deze betrekking hebben in het verslagjaar.

Lasten en risico's die hun oorsprong vinden voor het einde van het verslagjaar, worden verwerkt in het verslagjaar.

Financiële en buitengewone baten en lasten worden afzonderlijk in de staat van baten en lasten verantwoord.

Grondslagen bij opstellen kasstroomoverzicht

Toepassing indirecte methode

Het kasstroomoverzicht is opgesteld volgens de indirecte methode. Bij het gebruik van de indirecte methode wordt de kasstroom uit operationele activiteiten afgeleid uit het resultaat. Het resultaat waar het kasstroomoverzicht van uitgaat, wordt aangepast aan de volgende posten:

- mutaties in voorraden en operationele vorderingen en handelsdebiteuren en handelscrediteuren, voorzieningen en overlopende posten maar geen investeringscrediteuren;
- resultaatposten die geen kasstroom tot gevolg hebben in dezelfde periode;
- resultaatposten waarvan de ontvangsten en uitgaven niet classificeren als operationele activiteiten, maar als investerings- of financieringsactiviteiten.

Begrip geldmiddelen

De geldmiddelen in het kasstroomoverzicht bestaan uit de liquide middelen.

Rubricering van ontvangsten en uitgaven uit hoofde van interest

Ontvangsten en uitgaven uit hoofde van interest en zijn opgenomen onder de kasstroom uit operationele activiteiten.

Geconsolideerde Balans per 31 december 2022 (na voorstel resultaatbestemming)

	31-12-2022	31-12-2021
ACTIVA		
Vaste activa		
1.2 Materiële vaste activa		
1.2.1 Gebouwen en terreinen	176.627	189.951
1.2.2 Inventaris en apparatuur	111.846	118.001
1.2.3 Leermiddelen	38.216	39.689
Totaal Materiële vaste activa	<u>326.689</u>	<u>347.641</u>
Totaal Vaste activa	<u>326.689</u>	<u>347.641</u>
Vlottende Activa		
1.5 Vorderingen		
1.5.1 Debiteuren	35.009	29.887
1.5.2 Ministerie van OCW	0	83.548
1.5.6 Overige overheden	0	0
1.5.7 Overige vorderingen	31.020	33.435
1.5.8 Overlopende activa	41.083	12.764
Totaal Vorderingen	<u>107.112</u>	<u>159.634</u>
1.7 Liquide middelen	2.370.788	1.874.860
Totaal Vlottende activa	<u>2.477.900</u>	<u>2.034.494</u>
Totaal Activa	<u><u>2.804.589</u></u>	<u><u>2.382.135</u></u>
PASSIVA		
2.1 Eigen vermogen		
2.1.1 Algemene reserve publiek	1.291.710	1.209.860
2.1.2 Bestemmingsreserves publiek	72.529	2.755
2.1.3 Bestemmingsreserves privaat	489.261	349.459
Totaal Eigen vermogen	<u>1.853.500</u>	<u>1.562.074</u>
2.2 Voorzieningen		
2.2.1 Voorziening gebouwonderhoud	94.861	94.861
2.2.2 Overige voorzieningen	34.482	22.413
Totaal Voorzieningen	<u>129.343</u>	<u>117.274</u>
2.4 Kortlopende schulden		
2.4.3 Crediteuren	88.981	45.584
2.4.7 Belastingen en sociale premies	190.821	143.410
2.4.8 Schulden terzake van pensioenen	48.479	36.003
2.4.9 Overige kortlopende schulden	36.833	79.597
2.4.10 Overlopende passiva	456.632	398.193
Totaal Kortlopende schulden	<u>821.746</u>	<u>702.787</u>
Totaal Passiva	<u><u>2.804.589</u></u>	<u><u>2.382.135</u></u>

Geconsolideerde Staat van baten en lasten over 2022

	2022		2021
	werkelijk	begroting	werkelijk
3. Baten			
3.1 Rijksbijdragen OCW	2.415.060	2.207.665	2.179.187
3.2 Overige overheidsbijdragen	1.695	1.695	4.502
3.5 Overige baten	3.108.035	3.054.987	2.743.483
Totaal Baten	5.524.790	5.264.347	4.927.172
4. Lasten			
4.1 Personele lasten	4.106.472	3.972.628	3.756.743
4.2 Afschrijvingen	41.777	41.373	40.919
4.3 Huisvestingslasten	281.332	249.006	225.350
4.4 Overige instellingslasten	811.423	811.039	715.007
Totaal Lasten	5.241.004	5.074.046	4.738.019
Resultaat uit gewone bedrijfsvoering			
Saldo Baten en Lasten	283.786	190.302	189.153
5 Financiële baten en lasten			
5.1 Financiële baten	813	500	303
5.4 Financiële lasten	5.752	2.500	6.582
Saldo Financiële baten en lasten	-4.939	-2.000	-6.279
Saldo Baten en Lasten voor belastingen	278.847	188.302	182.874
6. Belastingen			
	-12.579	4.650	-5.202
Resultaat	291.426	183.652	188.076

Geconsolideerd Kasstroomoverzicht over 2022

	2022	2021
Kasstroom uit operationale activiteiten		
Saldo Baten en Lasten	283.786	189.153
Aanpassingen voor:		
- Afschrijvingen	41.777	40.919
- Mutaties voorzieningen	12.069	-318
Mutaties werkkapitaal:		
- Vorderingen	52.524	-31.935
- Kortlopende schulden	118.957	47.690
	171.481	15.755
Ontvangen interest	813	303
Betaalde interest	-5.752	-6.582
	-4.939	-6.279
Betaalde vennootschapsbelasting	12.579	5.202
Kasstroom uit operationale activiteiten	516.753	244.432
Kasstroom uit investeringsactiviteiten		
(Des)investeringsen materiële vaste activa	-20.825	-28.743
Kasstroom uit investeringsactiviteiten	-20.825	-28.743
Mutatie liquide middelen		
	495.928	215.689
Beginstand liquide middelen	1.874.860	1.659.171
Mutatie liquide middelen	495.928	215.689
Eindstand liquide middelen	2.370.788	1.874.860

Toelichting behorende tot de geconsolideerde balans per 31 december 2022

A C T I V A

Vaste activa	Aanschaf-waarde	Afschrijvingen	Boekwaarde	31-12-2021	Investeringen	Afschrijvingen	Aanschatwaarde	Afschrijvingen	Boekwaarde	Afschrijvings-
	waarde			boekjaar	boekjaar		31-12-2022	31-12-2022		percentage
1.2.1 Gebouwen en terreinen	230.484	-40.533	189.951	0	-13.324	230.484	-53.857	176.627	2,5%-16,67%	
1.2.2 Inventaris en apparatuur	201.028	-83.027	118.001	13.553	-19.708	214.581	-102.735	111.846	5%-33,33%	
1.2.3 Leermiddelen	76.806	-37.117	39.689	7.272	-8.745	84.078	-45.862	38.216	10%-20%	
Totaal Materiële vaste activa	508.318	-160.677	347.641	20.825	-41.777	529.143	-202.454	326.689		

Van de boekwaarde heeft in totaal een bedrag van € 145.739 betrekking op privaats gefinancierde activa. De aanschatwaarde van deze activa is € 205.182.

31-12- 2022

31-12- 2021

1.5 Vorderingen			
1.5.1 Debiteuren	35.009		29.887
1.5.2 Ministerie van OCW	0		83.548
1.5.7 Overige vorderingen			
1.5.7.1 Personeel	8.047		12.165
1.5.7.3 Organisatie	1.900		0
1.5.7.9 Overig	21.073		21.270
Totaal Overige vorderingen	<u>31.020</u>		<u>33.435</u>

De onder de overige vorderingen opgenomen vorderingen hebben een looptijd korter dan 1 jaar.

1.5.8 Overlopende activa

1.5.8.1 Voornuitbetaalde kosten	41.083		12.764
Totaal Vorderingen	<u>107.112</u>		<u>159.634</u>

1.7 Liquide middelen

1.7.1 Kas	792		110
1.7.2 Bank	2.369.996		1.874.750
Totaal Liquide middelen	<u>2.370.788</u>		<u>1.874.860</u>

Toelichting behorende tot de geconsolideerde balans per 31 december 2022

P A S S I V A

2.1 Eigen vermogen	Saldo 31-12-2020	Resultaat Boekjaar	Toevoegingen Boekjaar	Onttrekkingen Boekjaar	Saldo 31-12-2021
2.1.1 Algemene reserve publiek School	1.032.310	177.550	0	0	1.209.860
2.1.2.9 Bestemmingsreserve NPO	0	2.755	0	0	2.755
2.1.3.3 Bestemmingsreserve Privaat Ouderbijdragen Opvang	196.770	4.751	0	0	201.521
2.1.3.4 Bestemmingsreserve Privaat Ouderbijdragen School	144.918	3.020	0	0	147.938
Totaal Vloftende activa	1.373.998	188.076	0	0	1.562.074

	Saldo 31-12-2021	Resultaat Boekjaar	Toevoegingen Boekjaar	Onttrekkingen Boekjaar	Saldo 31-12-2022
2.1.1 Algemene reserve publiek School	1.209.860	81.850	0	0	1.291.710
2.1.2.9 Bestemmingsreserve NPO	2.755	69.774	0	0	72.529
2.1.3.3 Bestemmingsreserve Privaat Ouderbijdragen Opvang	201.521	138.228	0	0	339.749
2.1.3.4 Bestemmingsreserve Privaat Ouderbijdragen School	147.938	1.574	0	0	149.512
Totaal Eigen vermogen	1.562.074	291.426	0	0	1.853.500

Algemene reserve publiek

Deze reserve betreft het deel van het eigen vermogen dat gerealiseerd wordt op basis van de reguliere onderwijstaak.

Bestemmingsreserve NPO

Deze reserve betreft het deel van het eigen vermogen voor het Nationaal Programma Onderwijs.

Bestemmingsreserve Privaat Ouderbijdragen Opvang

Dit betreft het vermogen dat gevormd is uit het resultaat van de ouderbijdragen minus de kosten ten laste van de ouderbijdragen met betrekking tot Casa Opvang. Het resultaat wordt jaarlijks gemuteerd op deze bestemmingsreserve.

Bestemmingsreserve Privaat Ouderbijdragen School

Dit betreft het vermogen dat gevormd is uit het resultaat van de ouderbijdrage minus de kosten ten laste van deze ouderbijdragen met betrekking tot Casa School. Het resultaat wordt jaarlijks gemuteerd op deze bestemmingsreserve.

2.2 Voorzieningen	Saldo 31-12-2021	Mutaties Boekjaar	Onttrekkingen Boekjaar	Saldo 31-12-2022	Kortlopend deel <1 jaar	Langlopend deel >1 jaar
2.2.1.2 Gebouwonderhoud	94.861	0	0	94.861	0	94.861
2.2.2.3 Levensfasebudget	5.976	5.660	0	11.636	0	11.636
2.2.2.4 Jubileumuitkeringen	16.437	6.409	0	22.846	0	22.846
Totaal Voorzieningen	117.274	12.069	0	129.343	0	129.343

Voorziening Onderhoud

Vanwege verwachte nieuwe huisvesting is er geen meerjarenonderhoudsplan opgesteld.

Voorziening levensfasebudget

Medewerkers van de kinderopvang mogen vanaf 2020-2021 jaarlijks hun verlofbudget (bovenwettelijk verlof) toevoegen aan het levensfasebudget. De medewerker kan dit gespaarde budget opnemen tijdens een periode van onbetaald verlof.

Toelichting behorende tot de geconsolideerde balans per 31 december 2022

	31-12- 2022	31-12- 2021	
2.4 Kortlopende schulden			
2.4.3 Crediteuren	88.981	45.584	
2.4.7 Belastingen en sociale premies	190.821	143.410	
2.4.8 Schulden terzake van pensioenen	48.479	36.003	
De dekingsgraad van bedrijfsstatpensioenfonds ABP per 31-12-2022 is 110,9 % (31-12-2021: 110,2 %). Bij een dekingsgraad van 104,2 % voldoet het fonds aan de minimumvereiste.			
2.4.9 Overige kortlopende schulden			
2.4.9.1 Personeel	6.741	17.724	
2.4.9.2 Huisvesting	0	4.057	
2.4.9.3 Organisatie	15.146	0	
2.4.9.5 Vervangingsfonds	955	363	
2.4.9.6 Participatiefonds	258	48	
2.4.9.7 Rente- en bankkosten	1.465	1.163	
2.4.9.8 Overig	11.385	56.242	
2.4.9.9 Nog te besteden afdelingsactiviteiten	883	0	
Totaal Overige kortlopende schulden	<u>36.833</u>	<u>79.597</u>	
Onder 2.4.9 Nog te besteden afdelingsactiviteiten' is de volgende afdelingsreserve verantwoord:			
Omschrijving	Saldo 31-12-2021	Lasten 2022	Saldo 31-12-2022
Goede doelen	0	7.353	883
	0	7.353	883
2.4.10 Overlopende passiva			
2.4.10.1 Aanspraken vakantiegeld	151.029		128.110
2.4.10.2 Vooruitontvangen ouderbijdragen	281.082		249.700
2.4.10.3 Vooruitontvangen investeringssubsidies	18.688		20.383
2.4.10.4 Vooruitontvangen subsidies OCW	5.833		0
Totaal Overlopende passiva	<u>456.632</u>		<u>398.193</u>
Totaal Kortlopende schulden	<u>821.746</u>		<u>702.787</u>

De onder overige schulden en overlopende passiva opgenomen verplichtingen hebben een looptijd korter dan 1 jaar.

Toelichting behorende tot de geconsolideerde balans per 31 december 2022

2.4.4 en 2.4.10.2 Model G: Geoormerkte doelsubsidies OCW en LNV							
G.1 Subsidies zonder verrekeningsclausule	Omschrijving	Toewijzing kenmerk	Toewijzing datum	Bedrag Toewijzing	Ontvangen t/m Verslagjaar	Prestatie Afgerond	
	Subsidie zij-instroom 2019	994527	23-4-2019	20.000	20.000	Ja	
	Subsidie zij-instroom 2020	1088677	21-8-2020	20.000	20.000	Nee	
	Subsidie vervolgpilot tweetalig po 2022/2023	1279718	20-9-2022	10.000	10.000	Nee	
G.2 Subsidies met verrekeningsclausule	Omschrijving	Jaar	Bedrag toewijzing	Saldo 31-12-2021	Ontvangen in Boekjaar	Investering Boekjaar	Saldo 31-12-2022
G.2.A. Geoormerkt en aflopend op 31-12-2021	N.v.t.						
G.2.B. Geoormerkt en doorlopend na 31-12-2021	N.v.t.						
Totaal Geoormerkt							

2.4.10.3 Vooruitontvangen investeringssubsidie					
	Saldo 31-12-2021	Subside 2022	Lasten 2022	Vrijval 2022	Saldo 31-12-2022
Investeringsubsidies	20.383	0	0	-1.695	18.688
	20.383	0	0	-1.695	18.688

Overzicht verbonden partijen							
Naam	Juridische vorm	Statutaire zetel	Code activiteiten	Eigen vermogen 31-12-2022	Resultaat 2022	Art 2:403 BW Ja/Nee	Consolidatie Ja/Nee
CASA Opvang	Stichting	Pijnacker	Opvang	339.749	138.229	Ja	Ja
SWV Passend Primair Onderwijs Delflanden	Stichting	Delft	4 *			100%	

* Code activiteiten: 1. contractonderwijs 2. contractonderzoek 3. onroerende zaken 4. overige

Niet uit de balans blijvende verplichtingen

Er is een verplichting aangegaan voor de aanschaf van een keuken bij Meesterkeukens. Deze zal in 2023 geleverd worden voor een bedrag van € 55.055 (incl. BTW).
Op 11 februari 2020 is een schoonmaakcontract aangegaan met Mian Facilitair met een looptijd van een jaar met stijzigende verlenging bij onderlinge tevredenheid. Het bedrag per uur is € 27 (excl. BTW). Dit is inclusief alle benodigde materialen.

Toelichting op de geconsolideerde staat van baten en lasten over 2022

	2022		2021
	werkelijk	begroting	werkelijk
B A T E N			
3.1 Rijksbijdragen OCW			
3.1.1.1 Normatieve rijksbijdrage OCW	1.996.190	1.871.741	1.844.410
3.1.2.1 Geoormerkte subsidies OCW	0	0	28.800
3.1.2.2 Niet-geoormerkte subsidies OCW	296.004	237.984	203.385
3.1.3.1 Ontvangen doorbetalingen rijksbijdrage SWV	122.866	97.940	102.592
Totaal Rijksbijdragen OCW	2.415.060	2.207.665	2.179.187
3.2 Overige overheidsbijdragen			
3.2.1 Baten gemeenten			
3.2.1.2 Huisvesting	1.695	1.695	1.695
3.2.1.3 Overige materiële baten	0	0	2.807
Totaal Overige overheidsbijdragen	1.695	1.695	4.502
3.5 Overige baten			
3.5.1 Verhuur onroerende zaken	27.000	27.000	27.000
3.5.5 Ouderbijdragen	3.071.561	3.027.987	2.715.433
3.5.6 Overige			
3.5.6.2.5 Overig	9.474	0	1.050
Totaal Overige baten	3.108.035	3.054.987	2.743.483

Toelichting op de geconsolideerde staat van baten en lasten over 2022

	2022		2021
	werkelijk	begroting	werkelijk
LASTEN			
4.1 Personele lasten			
4.1.1.1 Lonen en salarissen	2.763.622	2.639.336	2.413.883
4.1.1.2 Sociale lasten	559.669	534.499	536.591
4.1.1.3a Vakantierechten / Bindingstoelage	151.029	144.237	128.110
4.1.1.3b Premies Participatiefonds	28.224	26.955	58.892
4.1.1.3c Premies Vervangingsfonds	10.328	9.863	10.799
4.1.1.4 Pensioenen	397.796	379.906	387.990
4.1.2.1 Mutaties personele voorzieningen	12.069	0	1.024
4.1.2.2 Personeel niet in loondienst	121.830	36.180	82.895
4.1.2.3 Overige personele lasten	193.439	201.651	216.322
4.1.3 Uitkeringen	-131.534	0	-79.764
Totaal Personele lasten	<u>4.106.472</u>	<u>3.972.628</u>	<u>3.756.743</u>

Het gemiddelde aantal werkzame werknemers in 2022 is: 60,93 FTE; in 2021 was dit aantal: 58,27 FTE.

4.2 Afschrijvingen			
4.2.2.1 Gebouwen	13.324	13.327	13.252
4.2.2.4 Meubilair	9.853	8.969	9.152
4.2.2.5 Computers	9.855	10.820	10.046
4.2.2.7 Audio-visueel materiaal	239	240	322
4.2.2.9 Onderwijsleermethoden	8.506	8.017	8.147
Totaal Afschrijvingen	<u>41.777</u>	<u>41.373</u>	<u>40.919</u>
4.3 Huisvestingslasten			
4.3.1 Huur	63.641	62.606	61.565
4.3.3.1 Onderhoudskosten gebouw	17.578	23.000	15.649
4.3.3.3 Diverse gebouwkosten	1.029	7.500	4.952
4.3.4 Energie en water	89.247	52.750	38.785
4.3.5 Schoonmaakkosten	96.486	92.650	93.625
4.3.6 Heffingen	13.351	10.500	10.774
Totaal Huisvestingslasten	<u>281.332</u>	<u>249.006</u>	<u>225.350</u>

Onder 4.3.1 staan huurlasten verantwoord van Opvang ten gunste van School welke ook onder 3.5.1. staan begroot en verantwoord.

Toelichting op de geconsolideerde staat van baten en lasten over 2022

	2022		2021
	werkelijk	begroting	werkelijk
4.4 Overige instellingslasten			
<i>4.4.1.4 Organisatiekosten</i>			
4.4.1.4.1 Kantoorkosten	2.560	2.900	2.392
4.4.1.4.3 Verzendkosten	291	130	44
4.4.1.4.4 Communicatiekosten	6.220	4.500	4.826
4.4.1.4.5 Documentatie	6.113	5.000	3.838
4.4.1.4.6 Dienstreizen	672	600	253
Totaal Organisatiekosten	15.856	13.130	11.353
<i>4.4.1.5 Externe kosten</i>			
4.4.1.5.1 Administratie en accountant	142.612	112.082	105.195
4.4.1.5.5 Verzekeringen	5.449	5.000	4.657
Totaal Externe kosten	148.061	117.082	109.852
In de post onder 4.4.1.5.1 Administratie en accountant is € 24.650 opgenomen voor honoraria van de accountant, te specificeren als volgt (cf artikel 2:382a BW):			
- onderzoek jaarrekening voorgaande jaren	721		942
- onderzoek jaarrekening	8.969		7.250
- andere controle opdrachten	0		0
- fiscale adviezen	4.262		2.964
- andere niet-controledienst	10.698		8.741
Totaal accountantslasten	24.650		19.897
<i>4.4 Overige kosten</i>			
4.4.2.1 Inventaris en apparatuur	56.515	60.265	59.575
4.4.2.2 Leermiddelen	52.056	52.751	52.154
4.4.4.4 Externe activiteiten	560	50	33
4.4.4.8 Afdeling/schoolcommissie	523.363	557.161	479.971
4.4.4.9 Diverse organisatiekosten	15.012	10.600	2.069
Totaal Overige kosten	647.506	680.827	593.802
Totaal Overige instellingslasten	811.423	811.039	715.007
5.1 Financiële baten			
5.1.1 Rentebaten	813	500	303
Totaal Financiële baten	813	500	303
5.4 Financiële lasten			
5.4.1 Rentelasten	5.752	2.500	6.582
Totaal Financiële lasten	5.752	2.500	6.582
Saldo Financiële baten en lasten	-4.939	-2.000	-6.279
6. Belastingen			
6.1 Belastingen boekjaar	-12.579	4.650	-5.202
Totaal Belastingen	-12.579	4.650	-5.202

WNT-verantwoording 2022 Stichting Casa School

De WNT is van toepassing op Stichting Casa School

Het bezoldigingsmaximum is in 2022 berekend conform het WNT-maximum voor het onderwijs. Op grond van de criteria valt deze rechtspersoon in klasse A, daarmee bedraagt het bezoldigingsmaximum € 128.000. Het weergegeven individuele WNT-maximum is berekend naar rato van de omvang en de duur van het dienstverband.

Het WNT-maximum bedraagt voor leden van het toezichthoudend orgaan 15% voor voorzitters en voor de overige leden 10% van het bezoldigingsmaximum naar rato van de duur van het dienstverband.

De klassenindeling is gebaseerd op de uitkomsten van de complexiteitsvragen die als volgt zijn vastgesteld.

Gemiddelde totale baten	2
Gemiddeld aantal leerlingen	1
Gewogen aantal onderwijssoorten	1
Totaal aantal complexiteitspunten	4

1. Bezoldiging topfunctionarissen

1a. Leidinggevende topfunctionarissen met dienstbetrekking en leidinggevende topfunctionarissen zonder dienstbetrekking vanaf de 13e maand van de functievervulling

Gegevens 2022	
Bedragen x € 1	Mw. T. Wessels
Functiegegevens	Directeur
Aanvang en einde functievervulling in 2022	01/01 - 31/12
Omvang dienstverband (als deeltijdfactor in fte)	1,0
Dienstbetrekking?	Ja
Bezoldiging	
Beloning plus belastbare onkostenvergoeding	€ 103.313
Beloningen betaalbaar op termijn	€ 16.543
Subtotaal	€ 119.856
Individueel toepasselijke bezoldigingsmaximum	€ 128.000
-/- Onverschuldigd betaald en nog niet terugontvangen bedrag	€ 0
Bezoldiging	€ 119.856
Het bedrag van de overschrijding en de reden waarom de overschrijding al dan niet is toegestaan	N.v.t.
Toelichting op de vordering wegens onverschuldigde betaling	N.v.t.
Gegevens 2021	
Bedragen x € 1	Mw. T. Wessels
Functiegegevens	Directeur
Aanvang en einde functievervulling in 2021	01/01 - 31/12
Omvang dienstverband (als deeltijdfactor in fte)	1,0
Dienstbetrekking?	Ja
Bezoldiging	
Beloning plus belastbare onkostenvergoeding	€ 84.958
Beloningen betaalbaar op termijn	€ 16.557
Subtotaal	€ 101.515
Individueel toepasselijke bezoldigingsmaximum	€ 124.000
Bezoldiging	€ 101.515
1d. Topfunctionarissen met een totale bezoldiging van € 1.800 of minder	
Gegevens 2022	
NAAM TOPFUNCTIONARIS	FUNCTIE
Mw. M. Ruigrok	Voorzitter
Dhr. D. Langendoen	Secretaris
Mw. M. Boerman (tot 8-6-2022)	Penningmeester
Dhr. R. de Back (vanaf 2-8-2022)	Penningmeester

(Voorstel) bestemming van het resultaat

In de statuten is geen regeling opgenomen rondom de bestemming van het resultaat.

Voorstel bestemming van het resultaat

Mutatie algemene reserve publiek	81.850
Mutatie bestemmingsreserve NPO	69.774
Mutatie Bestemmingsreserve Privaat Ouderbijdragen Opvang	138.228
Mutatie Bestemmingsreserve Privaat Ouderbijdragen School	1.574
Totaal	<u>291.426</u>

Stichting Casa School

Bestuursnummer	42579
KvK-nummer School	542401650
KvK-nummer Opvang	53076257
Adres	Goudenregensingel 25a 2641 AV Pijnacker
Telefoon	0152010376
E-mail	info@casaschool.nl
Contactpersoon	Mw. T. Wessels
Telefoon	0152010376
E-mail	directie@casaschool.nl

Segmentatie

	School	Opvang	Totaal
3. Baten			
3.1 Rijksbijdragen OCW	2.415.062	0	2.415.062
3.2 Overige overheidsbijdragen	1.695	0	1.695
3.5 Overige baten	376.809	2.731.226	3.108.035
Totaal Baten	2.793.566	2.731.226	5.524.791
4. Lasten			
4.1 Personele lasten	2.049.653	2.056.820	4.106.473
4.2 Afschrijvingen	15.568	26.210	41.778
4.3 Huisvestingslasten	93.456	187.876	281.332
4.4 Overige instellingslasten	479.605	331.817	811.422
Totaal Lasten	2.638.282	2.602.723	5.241.005
Resultaat uit gewone bedrijfsvoering			
Saldo Baten en Lasten	155.283	128.503	283.786
5 Financiële baten en lasten			
5.1 Financiële baten	813	0	813
5.4 Financiële lasten	2.899	2.854	5.752
Saldo Financiële baten en lasten	-2.086	-2.854	-4.940
Saldo Baten en Lasten voor belastingen	153.197	125.649	278.847
6. Belastingen	0	-12.579	-12.579
Resultaat	153.197	138.229	291.426

Enkelvoudige balans Casa School per 31 december 2022 (na voorstel resultaatbestemming)

	31-12-2022	31-12-2021
ACTIVA		
Vaste activa		
1.2 Materiële vaste activa	182.841	192.996
Totaal Vaste activa	<u>182.841</u>	<u>192.996</u>
Vlottende Activa		
1.5.a Vorderingen	32.414	116.571
1.5.b Rekening Courant - Opvang	26.116	260.779
1.7 Liquide middelen	1.772.631	1.262.780
Totaal Vlottende activa	<u>1.831.161</u>	<u>1.640.130</u>
Totaal Activa	<u><u>2.014.002</u></u>	<u><u>1.833.126</u></u>
PASSIVA		
2.1 Eigen vermogen	1.513.750	1.360.553
2.2 Voorzieningen	117.707	111.298
2.4 Kortlopende schulden	382.545	361.275
Totaal Passiva	<u><u>2.014.002</u></u>	<u><u>1.833.126</u></u>

Enkelvoudige staat van baten en lasten Casa School over 2022

	2022		2021
	werkelijk	begroting	werkelijk
3. Baten			
3.1 Rijksbijdragen OCW	2.415.062	2.207.665	2.179.187
3.2 Overige overheidsbijdragen	1.695	1.695	3.351
3.5 Overige baten	376.809	383.279	340.386
Totaal Baten	2.793.566	2.592.639	2.522.924
4. Lasten			
4.1 Personele lasten	2.049.653	1.839.322	1.809.056
4.2 Afschrijvingen	15.568	14.630	14.863
4.3 Huisvestingslasten	93.456	82.670	69.576
4.4 Overige instellingslasten	479.605	492.437	443.673
Totaal Lasten	2.638.282	2.429.058	2.337.169
Resultaat uit gewone bedrijfsvoering			
Saldo Baten en Lasten	155.283	163.581	185.756
5 Financiële baten en lasten			
5.1 Financiële baten	813	500	303
5.4 Financiële lasten	2.899	2.000	2.733
Saldo Financiële baten en lasten	-2.086	-1.500	-2.430
Saldo Baten en Lasten voor belastingen	153.197	162.081	183.325
6. Belastingen			
	0	0	0
Resultaat	153.197	162.081	183.325

Enkelvoudig kasstroomoverzicht Casa School over 2022

2022

Kasstroom uit operationale activiteiten	
Saldo Baten en Lasten	155.283
Aanpassingen voor:	
- Afschrijvingen	15.568
- Mutaties voorzieningen	6.409
Mutaties werkkapitaal:	
- Vorderingen	318.817
- Kortlopende schulden	<u>21.270</u>
	340.087
Ontvangen interest	813
Betaalde interest	<u>-2.899</u>
	-2.086
Betaalde vennootschapsbelasting	0
Kasstroom uit operationale activiteiten	<u>515.261</u>
Kasstroom uit investeringsactiviteiten	
(Des)investeringsen materiële vaste activa	-5.410
Kasstroom uit investeringsactiviteiten	<u>-5.410</u>
Mutatie liquide middelen	
	<u>509.851</u>
Beginstand liquide middelen	1.262.780
Mutatie liquide middelen	509.851
Eindstand liquide middelen	<u>1.772.631</u>

Enkelvoudige balans Casa Opvang per 31 december 2022 (na voorstel resultaatbestemming)

	31-12-2022	31-12-2021
ACTIVA		
Vaste activa		
1.2 Materiële vaste activa	143.849	154.646
Totaal Vaste activa	<u>143.849</u>	<u>154.646</u>
Vlottende activa		
1.5.a Vorderingen	74.697	43.064
1.7 Liquide middelen	598.156	612.081
Totaal Vlottende activa	<u>672.853</u>	<u>655.145</u>
Totaal Activa	<u><u>816.703</u></u>	<u><u>809.791</u></u>
PASSIVA		
2.1 Eigen vermogen	339.749	201.521
2.2 Voorzieningen	11.636	5.976
2.4.a Kortlopende schulden	439.202	341.515
2.4.b Rekening Courant - School	26.116	260.779
Totaal Passiva	<u><u>816.703</u></u>	<u><u>809.791</u></u>

Enkelvoudige staat van baten en lasten Casa Opvang over 2022

	2022		2021
	werkelijk	begroting	werkelijk
3. Baten			
3.2 Overige overheidsbijdragen	0	0	1.151
3.5 Overige baten	2.731.226	2.671.708	2.403.097
Totaal Baten	2.731.226	2.671.708	2.404.248
4. Lasten			
4.1 Personele lasten	2.056.820	2.133.306	1.947.687
4.2 Afschrijvingen	26.210	26.743	26.056
4.3 Huisvestingslasten	187.876	166.336	155.774
4.4 Overige instellingslasten	331.817	323.252	271.332
Totaal Lasten	2.602.723	2.649.637	2.400.850
Resultaat uit gewone bedrijfsvoering			
Saldo Baten en Lasten	128.503	22.071	3.398
5 Financiële baten en lasten			
5.1 Financiële baten	0	0	0
5.4 Financiële lasten	2.854	500	3.849
Saldo Financiële baten en lasten	-2.854	-500	-3.849
Saldo Baten en Lasten voor belastingen	125.649	21.571	-451
6. Belastingen	-12.579	0	-5.202
Resultaat	138.229	21.571	4.751

Enkelvoudig kasstroomoverzicht Casa Opvang over 2022

2022

Kasstroom uit operationale activiteiten	
Saldo Baten en Lasten	128.503
Aanpassingen voor:	
- Afschrijvingen	26.210
- Mutaties voorzieningen	5.660
Mutaties werkkapitaal:	
- Vorderingen	-31.633
- Kortlopende schulden	<u>-136.976</u>
	-168.609
Ontvangen interest	0
Betaalde interest	<u>2.854</u>
	-2.854
Betaalde vennootschapsbelasting	12.579
Kasstroom uit operationale activiteiten	<u>1.490</u>
Kasstroom uit investeringsactiviteiten	
(Des)investeringen materiële vaste activa	-15.415
Kasstroom uit investeringsactiviteiten	<u>-15.415</u>
Mutatie liquide middelen	
	<u>-13.925</u>
Beginstand liquide middelen	612.081
Mutatie liquide middelen	-13.925
Eindstand liquide middelen	<u>598.156</u>

Controleverklaring van de onafhankelijke accountant

Aan: het intern toezichthoudend orgaan van Stichting Casa School

A. Verklaring over de in het jaarverslag opgenomen jaarrekening 2022

Ons oordeel

Wij hebben de jaarrekening 2022 van Stichting Casa School te Pijnacker gecontroleerd.

Naar ons oordeel:

- geeft de in dit jaarverslag opgenomen jaarrekening een getrouw beeld van de grootte en de samenstelling van het vermogen van Stichting Casa School op 31 december 2022 en van het resultaat over 2022 in overeenstemming met de Regeling jaarverslaggeving onderwijs;
- zijn de in deze jaarrekening verantwoorde baten en lasten alsmede de balansmutaties over 2022 in alle van materieel belang zijnde aspecten rechtmatig tot stand gekomen in overeenstemming met de in de relevante wet- en regelgeving opgenomen bepalingen, zoals opgenomen in paragraaf 2.3.1. 'Referentiekader' van het Onderwijsaccountantsprotocol OCW 2022.

De jaarrekening bestaat uit:

1. de balans per 31 december 2022;
2. de staat van baten en lasten over 2022; en
3. de toelichting met een overzicht van de gehanteerde grondslagen voor financiële verslaggeving en andere toelichtingen.

De basis voor ons oordeel

Wij hebben onze controle uitgevoerd volgens het Nederlands recht, waaronder ook de Nederlandse controlestandaarden en het Onderwijsaccountantsprotocol OCW 2022 vallen. Onze verantwoordelijkheden op grond hiervan zijn beschreven in de sectie 'Onze verantwoordelijkheden voor de controle van de jaarrekening'.

Wij zijn onafhankelijk van Stichting Casa School zoals vereist in de Verordening inzake de onafhankelijkheid van accountants bij assurance-opdrachten (ViO) en andere voor de opdracht relevante onafhankelijkheidsregels in Nederland. Verder hebben wij voldaan aan de Verordening gedrags- en beroepsregels accountants (VGBA).

Wij vinden dat de door ons verkregen controle-informatie voldoende en geschikt is als basis voor ons oordeel.

Naleving anticumulatiebepaling WNT niet gecontroleerd

In overeenstemming met het Controleprotocol WNT 2022 hebben wij de anticumulatiebepaling, bedoeld in artikel 1.6a WNT en artikel 5, lid 1 sub n en o Uitvoeringsregeling WNT, niet gecontroleerd. Dit betekent dat wij niet hebben gecontroleerd of er wel of niet sprake is van een normoverschrijding door een leidinggevende topfunctionaris vanwege eventuele dienstbetrekkingen als

leidinggevende topfunctionaris bij andere WNT-plichtige instellingen, alsmede of de in dit kader vereiste toelichting juist en volledig is.

B. Verklaring over de in het jaarverslag opgenomen andere informatie

Het jaarverslag omvat andere informatie, naast de jaarrekening en onze controleverklaring daarbij. Op grond van onderstaande werkzaamheden zijn wij van mening dat de andere informatie:

- met de jaarrekening verenigbaar is en geen materiële afwijkingen bevat;
- alle informatie bevat die op grond van de Regeling jaarverslaggeving onderwijs en op grond van de in de relevante wet- en regelgeving opgenomen bepalingen, zoals opgenomen in paragraaf 2.2.2 'Bestuursverslag' van het Onderwijsaccountantsprotocol OCW 2022 is vereist.

Wij hebben de andere informatie gelezen en hebben op basis van onze kennis en ons begrip, verkregen vanuit de jaarrekeningcontrole of anderszins, overwogen of de andere informatie materiële afwijkingen bevat.

Met onze werkzaamheden hebben wij voldaan aan de vereisten in de Regeling jaarverslaggeving onderwijs, paragraaf 2.2.2 'Bestuursverslag' van het Onderwijsaccountantsprotocol OCW 2022 en de Nederlandse Standaard 720. Deze werkzaamheden hebben niet dezelfde diepgang als onze controlewerkzaamheden bij de jaarrekening.

Het bestuur is verantwoordelijk voor het opstellen van de andere informatie, waaronder het bestuursverslag en de overige gegevens in overeenstemming met de Regeling jaarverslaggeving onderwijs en met de in de relevante wet- en regelgeving opgenomen bepalingen, zoals opgenomen in paragraaf 2.2.2 'Bestuursverslag' van het Onderwijsaccountantsprotocol OCW 2022.

C. Beschrijving van verantwoordelijkheden met betrekking tot de jaarrekening

Verantwoordelijkheden van de directeur-bestuurder en het intern toezichthoudend orgaan voor de jaarrekening

De directeur-bestuurder is verantwoordelijk voor het opmaken en getrouw weergeven van de jaarrekening, in overeenstemming met de Regeling jaarverslaggeving onderwijs. De directeur-bestuurder is ook verantwoordelijk voor het rechtmatig tot stand komen van de in de jaarrekening verantwoorde baten en lasten alsmede de balansmutaties, in overeenstemming met de in de relevante wet- en regelgeving opgenomen bepalingen, zoals opgenomen in paragraaf 2.3.1 'Referentiekader' van het Onderwijscontroleprotocol OCW 2022. In dit kader is de directeur-bestuurder tevens verantwoordelijk voor een zodanige interne beheersing die de directeur-bestuurder noodzakelijk acht om het opmaken van de jaarrekening en de naleving van die relevante wet- en regelgeving mogelijk te maken zonder afwijkingen van materieel belang als gevolg van fouten of fraude.

Bij het opmaken van de jaarrekening moet de directeur-bestuurder afwegen of de onderwijsinstelling in staat is om haar activiteiten in continuïteit voort te zetten. Op grond van genoemd verslaggevingsstelsel moet de directeur-bestuurder de jaarrekening opmaken op basis van de continuïteitsveronderstelling, tenzij de directeur-bestuurder het voornemen heeft om de onderwijsinstelling te liquideren of de activiteiten te beëindigen of als beëindiging het enige realistische alternatief is. De directeur-bestuurder moet gebeurtenissen en omstandigheden waardoor gerede twijfel zou kunnen bestaan of de instelling haar activiteiten in continuïteit kan voortzetten toelichten in de jaarrekening.

Het intern toezichthoudend orgaan is verantwoordelijk voor het uitoefenen van toezicht op het proces van financiële verslaggeving van de onderwijsinstelling.

Onze verantwoordelijkheden voor de controle van de jaarrekening

Onze verantwoordelijkheid is het zodanig plannen en uitvoeren van een controleopdracht dat wij daarmee voldoende en geschikte controle-informatie verkrijgen voor het door ons af te geven oordeel.

Onze controle is uitgevoerd met een hoge mate maar geen absolute mate van zekerheid waardoor het mogelijk is dat wij tijdens onze controle niet alle materiële fouten en fraude ontdekken.

Afwijkingen kunnen ontstaan als gevolg van fraude of fouten en zijn materieel indien redelijkerwijs kan worden verwacht dat deze, afzonderlijk of gezamenlijk, van invloed kunnen zijn op de economische beslissingen die gebruikers op basis van deze jaarrekening nemen. De materialiteit beïnvloedt de aard, timing en omvang van onze controlewerkzaamheden en de evaluatie van het effect van onderkende afwijkingen op ons oordeel.

Wij hebben deze accountantscontrole professioneel kritisch uitgevoerd en hebben waar relevant professionele oordeelsvorming toegepast in overeenstemming met de Nederlandse controlestandaarden, het Onderwijsaccountantsprotocol OCW 2022, ethische voorschriften en de onafhankelijkheidseisen. Onze controle bestond onder andere uit:

- het identificeren en inschatten van de risico's
 - dat de jaarrekening afwijkingen van materieel belang bevat als gevolg van fouten of fraude,
 - van het niet rechtmatig tot stand komen van baten en lasten alsmede de balansmutaties, die van materieel belang zijn,
- het in reactie op deze risico's bepalen en uitvoeren van controlewerkzaamheden en het verkrijgen van controle-informatie die voldoende en geschikt is als basis voor ons oordeel. Bij fraude is het risico dat een afwijking van materieel belang niet ontdekt wordt groter dan bij fouten. Bij fraude kan sprake zijn van samenspanning, valsheid in geschrifte, het opzettelijk nalaten transacties vast te leggen, het opzettelijk verkeerd voorstellen van zaken of het doorbreken van de interne beheersing;

- het verkrijgen van inzicht in de interne beheersing die relevant is voor de controle met als doel controlewerkzaamheden te selecteren die passend zijn in de omstandigheden. Deze werkzaamheden hebben niet als doel om een oordeel uit te spreken over de effectiviteit van de interne beheersing van de onderwijsinstelling;
- het evalueren van de geschiktheid van de gebruikte grondslagen voor financiële verslaggeving, de gebruikte financiële rechtmatigheidscriteria en het evalueren van de redelijkheid van schattingen door het bestuur en de toelichtingen die daarover in de jaarrekening staan;
- het vaststellen dat de door de directeur-bestuurder gehanteerde continuïteitsveronderstelling aanvaardbaar is. Tevens het op basis van de verkregen controle-informatie vaststellen of er gebeurtenissen en omstandigheden zijn waardoor gereede twijfel zou kunnen bestaan of de onderwijsinstelling haar activiteiten in continuïteit kan voortzetten. Als wij concluderen dat er een onzekerheid van materieel belang bestaat, zijn wij verplicht om aandacht in onze controleverklaring te vestigen op de relevante gerelateerde toelichtingen in de jaarrekening. Als de toelichtingen inadequaat zijn, moeten wij onze verklaring aanpassen. Onze conclusies zijn gebaseerd op de controle-informatie die verkregen is tot de datum van onze controleverklaring. Toekomstige gebeurtenissen of omstandigheden kunnen er echter toe leiden dat een instelling haar continuïteit niet langer kan handhaven;
- het evalueren van de presentatie, structuur en inhoud van de jaarrekening en de daarin opgenomen toelichtingen; en
- het evalueren of de jaarrekening een getrouw beeld geeft van de onderliggende transacties en gebeurtenissen en of de in deze jaarrekening verantwoorde baten en lasten alsmede de balansmutaties in alle van materieel belang zijnde aspecten rechtmatig tot stand zijn gekomen.

Wij communiceren met het intern toezichthoudend orgaan onder andere over de geplande reikwijdte en timing van de controle en over de significante bevindingen die uit onze controle naar voren zijn gekomen, waaronder eventuele significante tekortkomingen in de interne beheersing.

Zwolle, 27 juni 2023

Van Ree Accountants

w.g.

R. van der Weerd RA MSc