



Beleid inzet van een pedagogisch
beleidsmedewerker
Beleid inzet van een pedagogisch coach

Wie zijn wij?

Casa Tweetalige Montessorischool of "Casa", is een Nederlands-/Engelstalig Montessori-kindcentrum, waarin school en opvang geïntegreerd zijn. De primaire pijler van Casa is het internationale Montessorionderwijs (Association Montessori International - AMI). Wij bieden het AMI-curriculum aan door middel van progressieve en beproefde AMI-benadering.

Casa werkt met zes specifieke kenmerken, ook wel onze pijlers genoemd.

De pijlers waar Casa op gebouwd is zijn:

1. Onderwijs via de Internationale Montessori-methode
2. Tweetalig programma
3. "All Day All Year"
4. Doorlopend leertraject - kinderen vanaf 1 jaar zijn welkom
5. Natuureducatie
6. Voeding en voedselbereiding

Achtergrond:

Zoals boven reeds gemeld, is Casa een Nederlands-/Engelstalig kindcentrum waarin school en opvang volledig geïntegreerd zijn. Dit betekent dat wij, afhankelijk van:

- de dag waar we in kijken (wel of geen reguliere vakantie);
- het deel van de dag (ochtend of middag);
- de leeftijd van de kinderen;

gelden de regels van de schoolinspectie of de regels van de kinderopvang.

Daar waar gewerkt wordt met kinderen tot en met 3 jaar, gelden de voorschriften van de wet kinderopvang. Voor kinderen vanaf 4 jaar zijn de regels van de Wet op Primair Onderwijs van toepassing.

Tijdens de reguliere schoolvakanties en vanaf 14 uur gelden de regels van de Wet Kinderopvang (Wko), voor alle aanwezige kinderen.

De inzet van onze medewerkers is echter op de maan-, dins- en donderdag gelijk als in de ochtend. Een voor zowel school als opvang gekwalificeerde begeleider en/of pedagogisch medewerker begeleidt de kinderen. Op de woens- en vrijdagen zijn gediplomeerde pedagogisch medewerkers aan het werk met de kinderen.

Hoe vult Casa de rol van de pedagogisch beleidsmedewerker in?

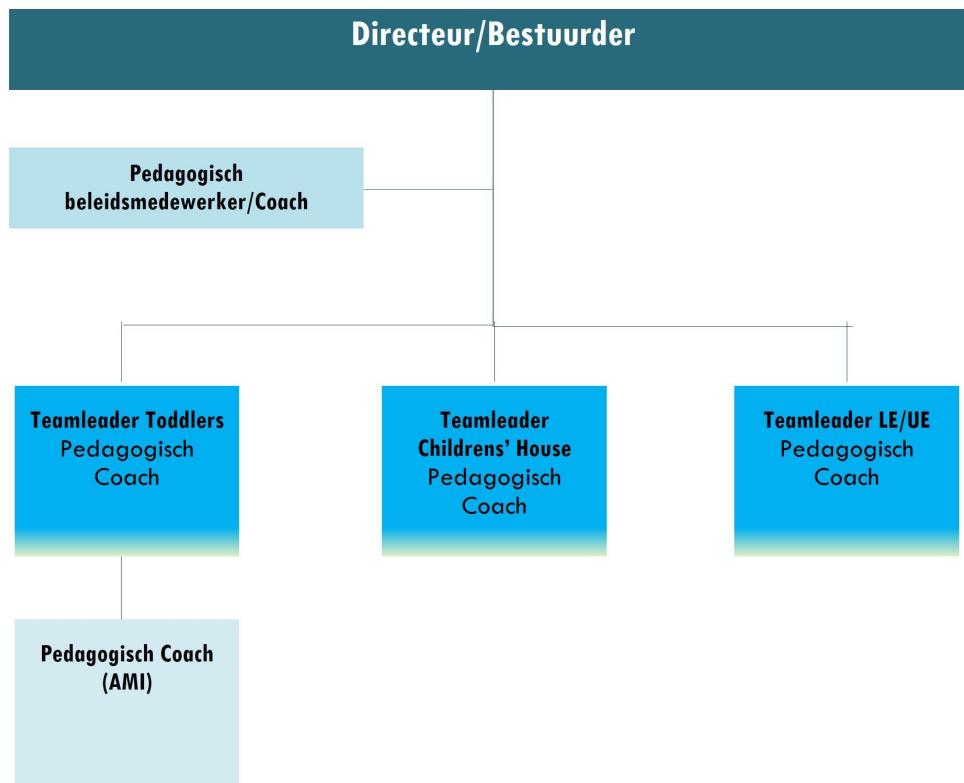
Bij Casa wordt de rol van de pedagogisch beleidsmedewerker vervuld door de teamleaders. Daarnaast is er sprake een gecombineerde functie van de HR-adviseur-beleidsmedewerker. De ontwikkeling en invoering van het pedagogisch beleid behoort bij de taken van de beleidsmedewerkers. Bij Casa zijn er dus meer medewerkers die zich verdiepen in het pedagogisch beleid.

Daarnaast wordt het pedagogisch beleid binnen het MT vorm gegeven, tevens worden daar de besluiten van de beleidsvoornemens hier genomen. De teamleaders van de verschillende bouwen (Toddlers, Children's House en Lower- & Upper Elementary) hebben ten aanzien van het pedagogisch beleid de specifieke kennis van de betreffende bouwen.

Indien de wet Kinderopvang onderwerpen noemt dit aandacht vragen, deelt de HR-adviseur-beleidsmedewerker deze tijdens dit overleg.

Bij het opstellen van beleid, wordt de wet gevolgd en vertaald naar de 6 pijlers waarop Casa is geschoeid.

Na het vaststellen van het beleid door het MT, wordt het beleid uitgerold in de organisatie. Dit uitrollen, bespreken en invoeren wordt in principe gedaan door de teamleaders. Indien nodig kan de HR-adviseur-pedagogisch beleidsmedewerker hierbij advies, begeleiding en/of ondersteuning geven.



Hoeveel uur werkt de pedagogisch medewerker aan het pedagogisch beleid?

Casa heeft vier verschillende plekken waar LRK nummers voor zijn afgegeven, dus zijn er wettelijk 4 kindcentra. Per kindcentrum wordt een inzet van 50 uur per jaar berekend. De inzet van de teamleaders en die van de HR-adviseur-beleidsmedewerker op het onderdeel pedagogisch beleid zorgen ervoor dat een wettelijk verplichte inzet van totaal 200 uur op jaarbasis wordt waargemaakt.

Onderwerpen waar de teamleaders en de pedagogisch beleidsmedewerker aan werken:

- Bewaken van het kwaliteitsniveau van het pedagogisch beleid binnen Casa.
- Signaleren van ontwikkelingen op het aandachtsgebied en behoeften tot verbetering van bestaande processen, methoden en programma's. Het doen van verbeteringsvoorstellen, waarmee kwaliteit wordt gewaarborgd/verhoogd.
- Onderhouden, actualiseren en aanpassen pedagogisch beleidsplan, waarbij een verdeling aan de orde is tussen kinderopvang van kinderen van 0-3 en 3-13 jaar.
- Het volgen van wet- en regelgeving voor de kinderopvang.
- Opzetten, ontwikkelen en uitzetten bijscholing van de pedagogisch medewerker.
- Ervoor zorgen dat het pedagogisch beleid bekend is/blijft voor oudercommissies/ouders.
- Bijhouden beleidsontwikkeling rondom IKC-vorming
- Heeft inbreng bij de samenwerking in de doorgaande lijn, middels MT-overleggen.
- Draagt zorg voor de actualisatie van de diverse protocollen (laten) opstellen, uitzetten binnen Casa en indien nodig informatie-uitwisseling.

Hoe vult Casa de rol van de pedagogisch coach in?

Bij Casa vervult de teamleader de rol van pedagogisch coach. Een teamleader in opleiding wordt ondersteunt door een gediplomeerde pedagogisch coach.

Casa werkt met een jaarplan. Jaarlijks wordt gekeken waar Casa-medewerkers verder in geschoold en/of getraind kunnen worden.

De teamleader heeft twee keer per jaar reflectiegesprekken. Tijdens deze gesprekken komen verschillende onderwerpen aan de orde. Er worden hier individuele doelen afgesproken voor een periode. Als een situatie hierom vraagt dan zijn er naast de (coaching)begeleiding door de teamleader, ook begeleiding mogelijk door anderen. Dit kan zowel interne als externe coaching zijn. Voor elke functie is een zogenaamd guideline-formulier opgesteld. In dit formulier staan de diverse onderdelen die voor het werken bij Casa van belang zijn.

Onderwerpen die aan de orde komen zijn:

- Deskundigheidsbevordering gerelateerd aan thema's die genoemd zijn in het Casa ontwikkelplan. Daarnaast is er ook aandacht voor de integratie binnen de Casa cultuur, welke werkwijze we hanteren naar kinderen en welke rollen de begeleiders hierbij vervullen. Als voorbeeld hierbij noemen wij het positief omgaan met kinderen (training Casa breed positive discipline door Chip Delorenzo).
- Uitbreiding van het AMI-curriculum, hierbij is aandacht voor de kennis en de kunde van een medewerker.
- Binnen Casa is het werken in teamverband erg belangrijk. Elke medewerker heeft sterke kanten en minder sterke kanten. Het is goed om deze kanten van jezelf te (her)kennen, maar ook die van je collega's, zodat het begrip voor en naar elkaar beter wordt.
- De persoonlijke ontwikkeling van alle collega's krijgen ook de aandacht. Als een medewerker zich wil ontwikkelen, dan proberen wij te voldoen aan deze vraag. Ontwikkelen van de mens heeft Casa, ook voor werknemers, hoog in het vaandel staan.

Hoeveel uur ondervindt de pedagogisch medewerker coaching?

Bij de coaching binnen Casa kan rekening worden gehouden met de vakvolwassenheid van de medewerkers. De coaching kan dus verschillend zijn vanwege de (voor)opleidingen en

ervaring. Wat voor elke medewerker minimaal wordt aangeboden zijn jaarlijks 5 studiedagen zijn (40 uur per jaar), 2x een reflectiegesprek (gemiddeld 2 uur per jaar) en periodieke overlegvormen (gemiddeld 1 uur per week = 40 uur per jaar).

Om het aantal coachingsuren goed te berekenen, hebben wij binnen Casa gekeken naar:

- het aantal groepen per kindcentra;
- het gemiddeld aantal fulltime pedagogisch medewerkers;
- het gemiddeld aantal fulltime begeleiders, welke ingezet worden in tijden van kinderopvang/BSO;
- 5 middagen per week, 50 weken per jaar, van 14 tot 18 uur (4 uur);
- 10 weken periode van vakantie, waarin Casa wettelijk wordt gezien als kinderopvangorganisatie;

Totaal aantal fte voor Casa totaal is 39.

Per kalenderjaar wordt gekeken naar het aantal coachingsuren per kindcentra.

De Wet kinderopvang stelt als eis dat er per fulltime formatieplaats minimaal 10 uur coaching per jaar wordt berekend. Het wettelijk aantal coachingsuren volgens de CAO-kinderopvang is minimaal $39 \times 10 = 390$ uren coaching voor Casa in het totaal. In praktijk gaat Casa hier ver overheen.

Overlegstructuur:

Casa werkt met jaarlijks vastgelegde vergaderschema's voor de verschillende groepen (Toddlers, Children's House, Lower Elementary en Upper Elementary). Het managementteam heeft ook wekelijks overleg. Voor de vergaderschema's verwijzen wij naar de bijlage 1 'tabellen overlegstructuur'.

Evaluatie:

Jaarlijks wordt geëvalueerd. Met als doel de kwaliteit van het pedagogisch beleid en de ontwikkeling van de medewerkers binnen Casa op een goed niveau te houden.

Bijlage 1 Overlegstructuur binnen Casa

Overleg structuur personeel Casa ter bevordering van kwaliteit en persoonlijke ontwikkeling:
Toddlers

Overleg	Aanwezigen	Frequentie	Duur	Inhoud
Group meeting*	Guides en assistants van die dag. Per groep. Team leader	1x per week	30 minuten	werkinhoudelijk, kwaliteitsverbetering Bespreken 3 kinderen van de eigen groep
Section meeting*	Begeleiders zijn afwisselend aanwezig (ivm bezetting) Team leader	1x per 4 weken	30 - 45 minuten	Werkinhoudelijk, kwaliteitsverbetering
Assistants en activity guides meeting	Alle assistants en activity guides van een bouw. Team leader.	1x per 4 weken	1 uur	Werkinhoudelijk, kwaliteitsverbetering
Thema meetings	Alle medewerkers	1 x per 2 maanden	1 uur (avond)	Vakinhoudelijk (Positive Discipline Team Talk)
Reflectiegesprekken*	Individueel met Team leader	2 x per jaar	1 uur	Werkinhoudelijk, persoonlijke ontwikkeling
Studiedagen	Alle medewerkers (voorbereiding door MT)	5 dagen per jaar	Hele dag	Afwisselend thema per sectie en/of Casa-breed

De overleggen met een * worden aangemerkt als coaching.

Per FTE zijn de uren coaching per jaar:

Group meeting: $46 \cdot 30 / 60 = 23$ uur

Section meeting: $46 / 4 \cdot 45 / 60 = 8,6$ uur

Reflectiegesprekken: 2 uur

Totaal: 33,6 uur per FTE pedagogisch medewerker.

Overleg structuur personeel Casa ter bevordering van kwaliteit en persoonlijke ontwikkeling:
Children's House

Overleg	Aanwezigen	Frequentie	Duur	Inhoud
Dagelijks overleg	Medewerkers van de groep (tot 14 uur)	dagelijks	15 minuten	3 kinderen bespreken
Classmeeting*	Guides en assistants van die dag. Per groep. Team leader	1x per week	20 minuten	Werkinhoudelijk, kwaliteitsverbetering
Groupguides meeting*	Alle group guides van een bouw. Team leader	1x per 4 weken	1 uur	Werkinhoudelijk, kwaliteitsverbetering
Assistants en activity guides meeting*	Alle assistants en activity guides van een bouw. Team leader.	1x per 4 weken	1 uur	Werkinhoudelijk, kwaliteitsverbetering
Thema meetings	Groupguides, of assistants of activity guides	1 x per 3 weken	1 uur	Vakinhoudelijk (Positive Discipline Team Talk)
Reflectiegesprekken*	Individueel met Team leader	2 x per jaar	1 uur	Werkinhoudelijk, persoonlijke ontwikkeling
Studiedagen	Alle medewerkers (voorbereiding door MT)	5 dagen per jaar	8 uur	Afwisselend theme per sectie en/of Casa-breed

De overleggen met een * worden aangemerkt als coaching.

Per FTE is dit zijn de uren coaching:

Classmeeting: $46 \cdot 20 / 60 = 15,33$ uur

Assistants and Activity Guides meeting: $46 / 4 = 11,5$ uur

Reflectiegesprekken: 2 uur

Totaal: 28,33 uur per FTE pedagogisch medewerker.

Overleg structuur personeel Casa ter bevordering van kwaliteit en persoonlijke ontwikkeling:
Lower en Upper Elementary

Overleg	Aanwezigen	Frequentie	Duur	Inhoud
Dagelijks overleg	Guides werkzaam op die dag (tot 14 uur)	dagelijks	15 minuten	onderling feedback geven en 3 kinderen bespreken
Classmeeting	Alle guides van de groep.	1x per week	30 minuten	Werkinhoudelijk, kwaliteitsverbetering
Section meeting*	Guides werkzaam op die dag (tot 14 uur) met Team leader.	1x per week	30 minuten	Werkinhoudelijk, kwaliteitsverbetering
Cross section meeting	Alle guides van LE/UE met Team leader.	6 x per jaar	1,5 uur	Vakinhoudelijk
Positive discipline meeting*	Alle guides van LE/UE met Team leader.	1 x per maand	1 uur	Pedagogisch handelen
Reflectiegesprekken*	Individueel met Team leader.	2 x per jaar	1 uur	Werkinhoudelijk, persoonlijke ontwikkeling
Studiedagen	Alle medewerkers (voorbereiding door MT)	5 dagen per jaar	8 uur	Afwisselend theme per sectie en/of Casa-breed

De overleggen met een * worden aangemerkt als coaching.

Per FTE is dit zijn de uren coaching:

Section meeting: $46 \cdot 30 / 60 = 23$ uur

Positive discipline meeting = 12 uur

Reflectiegesprekken: 2 uur

Totaal: 37 uur per FTE pedagogisch medewerker.